



**Perfekt gebaut.
Bestens ausgestattet.**
Bau- und Leistungsbeschreibung
Gültig ab 26. Juni 2024

INHALT

Editorial	3
Unsere starken Seiten	4
Allgemeines	5
Energieeffizienz	6
Die Wände	8
Das Dach	12
Fußböden und Decken	16
Die Fenster	24
Die Türen	28
Die Treppen	34
Sanitärausstattung	44
Elektroinstallation	70
Heiz- und Energiesparteknik	74
Architekturelemente	82
Übersicht Bau- und Leistungsbeschreibung	88
Baustelle und Hausübergabe	91
Bauherrenleistungen	92
Service	93
Starke Partner	94

LIEBE BAUHERRIN, LIEBER BAUHERR,

Sie stehen vor der vielleicht größten Investition Ihres Lebens, um sich einen lang gehegten Traum zu erfüllen: das eigene Haus.

Diesen Schritt haben Sie sich gründlich überlegt, und die Vorfreude auf das neue Zuhause wird von vielen Fragen und Entscheidungen begleitet. Eine der wichtigsten ist natürlich die, das richtige Hausbauunternehmen zu finden. Wir freuen uns, dass DAN-WOOD House Ihr Partner sein könnte.

Mit den Häusern aus unserem Programm bieten wir Ihnen eine sehr umfangreiche Palette schöner Energiesparhäuser in einem sehr guten Preis-Leistungsverhältnis.

Wer heute ein Haus baut, kommt um das Thema Energieeffizienz nicht herum – weder als Bauherr noch als Hersteller. Dass Sie zum Heizen und zur Warmwasserbereitung verantwortungsbewusst die Energie aus Erde, Luft, Wasser und der Sonne nutzen können, dafür sorgen wir mit der entsprechenden Technik in unseren Häusern. Dass Ihnen diese Wärme nicht vom Winde verweht wird, garantieren wir Ihnen mit einer bestens gedämmten und dichten Haushülle.

Unsere Häuser entsprechen durch ihre außerordentlich gut gedämmte Hülle – einschließlich der dreifach isolierverglasten Fenster und der passenden Heiz- und Lüftungstechnik – den strengen gesetzlichen Anforderungen zur Energieeffizienz und -einsparung. Im Standard handelt es sich dabei um ein Effizienzhaus 40. Auf Wunsch bauen wir Ihr Haus auch gern als klimafreundlichen Neubau mit QNG-Siegel..

Jedes Haus ist in der schlüsselfertigen Version außen und innen komplett ausgestattet – mit Türen und Fenstern, Tapeten, Fliesen, Laminat oder Teppichboden, mit Sanitär- und Elektroinstallation, mit Heizung, Badewanne, Dusche, Toiletten, Armaturen. Wie unsere Häuser aufgebaut sind und wie der Ausstattungsstandard konkret aussieht, zeigen wir Ihnen in dieser Baubeschreibung.

Wir bieten Ihnen höchste Qualität – in jeder Beziehung. Deshalb verwenden wir ausschließlich Markenprodukte, arbeiten mit unseren eigenen qualifizierten Bautrupps und Bauleitern und erfragen nach jedem übergebenen Haus die Zufriedenheit unserer Bauherren.

In der Ausstattung orientieren wir uns am Zeitgeist. Natürlich haben Sie immer die Möglichkeit, Ihren individuellen Wünschen entsprechend um- oder aufzurüsten. Dazu bieten wir Ihnen umfangreiche Zusatzangebote.

Mit unserer Kenntnis und Erfahrung stehen wir Ihnen in jeder Etappe der Planung und Abwicklung Ihres Hausbaus zur Seite. Später ist unser Kundenservice schnell zur Stelle, falls es einmal notwendig sein sollte.

Sie sollen sicher sein, das Beste zu bekommen.



Ihr Jaroslav Jurak
Vorstandsvorsitzender Danwood S.A.

UNSERE STARKEN SEITEN



- **Ausgezeichnetes Preis-Leistungsverhältnis:** Für Ihr Geld bekommen Sie ein schlüsselfertiges Haus in bester Qualität und im gewählten Ausstattungsstandard mit hochwertigen Materialien.
- **Moderne Energiesparhäuser:** Jedes DAN-WOOD Haus ist im Standard ein Effizienzhaus 40EE. Wir bauen Ihnen Ihr DAN-WOOD Haus gern auch als Effizienzhaus 40Plus in besonders klimaschützendem Standard.
- **Umfassende Betreuung:** Unsere kompetenten Verkaufsberater begleiten Sie während des gesamten Projektes und sind während der Bauzeit und darüber hinaus für Sie da.
- **Große Flexibilität:** Sie können jeden Grundriss Ihren Wünschen anpassen lassen. Oder wir planen und bauen ihr individuelles Traumhaus.
- **Sehr kurze Bauzeit:** In Ihr schlüsselfertiges Haus können Sie – je nach Hausgröße und Ausstattungsgrad – ca. 6 bis 12 Wochen nach der Hausmontage einziehen.
- **Anerkannt hohe Qualität:** Wir arbeiten mit eigenen, bestens ausgebildeten Handwerkern und verarbeiten ausschließlich Markenbaustoffe namhafter Hersteller. Wir sind Inhaber des RAL-Gütezeichens der Bundesgütegemeinschaft Montagebau- und Fertighäuser e.V. sowie des QDF-Gütesiegels der Qualitätsgemeinschaft Deutscher Fertighau.
- **Lange Garantie:** 30 Jahre Garantie geben wir auf die Konstruktion unserer Häuser. In der Planungsphase ist eine neunmonatige Festpreisgarantie hilfreich für Sie. Und selbstverständlich gibt es auf alle Bauteile 5 Jahre Gewährleistung gemäß VOB(B).
- **Zufriedene Bauherren:** Sie sind unsere beste Empfehlung. Deshalb genießt die Zufriedenheit unserer Kunden höchste Priorität und wird von uns fortlaufend ermittelt.

ALLGEMEINES

Die Bau- und Leistungsbeschreibung ist Bestandteil Ihres Vertrages über den Bau eines DAN-WOOD Hauses ab Oberkante Bodenplatte. Wenn Sie ein Haus mit Keller bauen, sind zusätzliche Maßnahmen, wie z.B. die Erweiterung der Haustechnik, zu berücksichtigen.

Unsere Leistung umfasst die Lieferung und Montage Ihres Hauses und die Ausstattung entsprechend dieser Bau- und Leistungsbeschreibung und in der von Ihnen gewählten Ausbaustufe. Die Bodenplatte oder ein Keller sind nicht in unserem Leistungsumfang enthalten. Die Beauftragung eines entsprechenden Unternehmens obliegt Ihnen als Bauherr. Gern empfehlen wir Ihnen ein geeignetes Fachunternehmen.

Planung

Sie beauftragen einen Architekten mit der Bauvorlagenplanung. Diese Planung umfasst bereits Ihre individuellen Änderungswünsche. Den erstellten Bauantrag reichen Sie bei Ihrem Bauamt ein. Gern empfehlen wir Ihnen einen mit unserer Haustechnologie vertrauten Partner für diese Planung. Auf Basis der Bauvorlagenplanung erstellt Danwood einen Architekturplan im Maßstab 1:50 für Sie.

Sie bekommen von uns eine statische Berechnung (Grundlage sind die Erdbebenzonen 0 bis 2, die Windzonen 1 bis 2 und eine Regelschneelast von bis zu 1,5 kN/m²) Ihres Hauses ab Oberkante Kellerdecke bzw. Bodenplatte sowie eine Wärmebedarfsberechnung.

Grundflächen und Höhen

Die im Katalog dargestellten Grundrisse und ausgewiesenen Nettogrundflächen wurden nach DIN 277 berechnet. Die Fläche von Balkonen und Treppen (Grundfläche) ist darin enthalten, Lufträume sind nicht eingerechnet.

(Die Nettogrundfläche ist nicht identisch mit der förderfähigen Wohnfläche. Für deren Berechnung müssen die örtlichen Förderrichtlinien zugrunde gelegt werden.)

Die lichte Raumhöhe der Häuser beträgt sowohl im Erdgeschoss als auch im Obergeschoss ca. 2,52 Meter.

Ausbaustufe schlüsselfertig

Wir bieten Ihnen Ihr Haus schlüsselfertig an. Das heißt, auch alle Maler- und Tapezierarbeiten werden von uns erledigt, die Fußböden sind entsprechend Ihrer Wahl mit Fliesen, Laminat oder Teppichboden belegt und die Bäder mit Sanitärkeramik und Armaturen ausgestattet.

Eigenleistungen

Der Schwerpunkt unseres Angebotes liegt auf dem einzugsfertigen Ausbau Ihres Hauses. Wenn Sie eigene Leistungen bei Ihrem Hausbau einbringen möchten, so ist das in genau definiertem Umfang nach der Hausübergabe möglich. Dafür bieten wir fünf verschiedene Eigenleistungspakete an, über die Sie Ihr DAN-WOOD-Berater gern informiert.

Bemusterung

Die endgültige Ausstattung Ihres Hauses wird während der Bemusterung festgelegt. An diesem Tag entscheiden Sie sich mit Hilfe unserer Berater u.a. für Fassadenfarbe, Fußböden, Fliesen, Armaturen, Türen, Anordnung der Steckdosen, Art und Umfang der Haustechnik und vieles mehr. Erst danach geht Ihr Haus in die Produktion. Damit Ihnen die Entscheidung am Bemusterungstag leichter fällt, erhalten Sie von uns vorab einen personalisierten Link auf den Bemusterungskatalog, wo Sie sich alle Ausstattungsdetails inklusive Preisen in Ruhe zu Hause ansehen können.

Bauleitung

Für alle DAN-WOOD-Leistungen steht Ihnen ein qualifizierter Fachbauleiter zur Seite, der vor Ort alle auftretenden Fragen klärt und den ordnungsgemäßen Fortgang der Arbeiten leitet.



ENERGIEEFFIZIENZ



Unsere nachfolgenden Generationen und die Umwelt danken es, und im Portemonnaie wird es spürbar, wenn beim Hausbau das Thema Energiesparen nicht auf Sparflamme behandelt wird.



Wenn sie heute ein Haus bauen, interessieren sich Bauherren nicht nur für Architektur und Grundrisse, sondern ebenso für einen niedrigen Energieverbrauch – nicht nur der Vorschriften wegen. Auch Umweltschutz und nicht zuletzt der eigene Geldbeutel spielen dabei eine Rolle.

Als Haushersteller haben wir unsere Bauweise und die Ausstattung unserer Häuser den wachsenden Energiesparanforderungen angepasst und ständig weiterentwickelt. Aus der eingesetzten, möglichst günstig und umweltschonend gewonnenen Energie den größten Nutzen zu erlangen, ist das Ziel.

Heute gibt es mit einer perfekt gedämmten Gebäudehülle und vielfältigen effizienten Heizsystemen hervorragende Möglichkeiten, Energie zu sparen und regenerative Energiequellen zu nutzen. Die Natur fördert großzügig unser Bemühen um Nachhaltigkeit und Sparsamkeit und stellt Wärme, Wind und Wasser frei zur Verfügung.

Erde, Wasser und Luft sind sehr gute Speichermedien für die Sonnenenergie, die wir zum Heizen nutzen können. Für jede Quelle gibt es entsprechende Wärmepumpen.

Mit Photovoltaikanlagen lässt sich Strom für den eigenen Verbrauch und sogar für die Einspeisung ins Netz erzeugen.

Intelligente Lösungen zielen nicht nur auf einen geringen Energieverbrauch ab, erhöhen gleichzeitig den Wohnkomfort. Daher bauen wir Ihnen jedes Haus mit einer Lüftungsanlage. So genießen Sie frische Luft, ohne Wärme verschwenden zu müssen. Sinnvollerweise übernimmt die zugeführte Frischluft auch die Abwärme aus der Abluft.

Effizienzhäuser

DAN-WOOD Häuser sind standardmäßig aufgrund ihrer sehr gut dämmenden Gebäudehülle und dem im Standard enthaltenen Technikpaket moderne Effizienzhäuser 40*

Der Begriff „Effizienzhaus“ ist ein Qualitätssiegel für Wohngebäude. Die Zahl nach dem Begriff „Effizienzhaus“ gibt an, wie hoch der Jahresprimärenergiebedarf in Relation zu einem vergleichbaren Referenzbau nach den Vorgaben des aktuellen Gebäudeenergiegesetzes (GEG) sein darf.

Beispiel: Das Effizienzhaus 40 zum Beispiel hat höchstens 40% des Jahresprimärenergiebedarfs des entsprechenden Referenzgebäudes. Je kleiner die Zahl, desto niedriger und besser ist das Energieniveau. Ein Effizienzhaus 40 EE erbringt gleichzeitig mindestens 40 % des für die Wärme und Kälteversorgung des Gebäudes erforderlichen Energiebedarfs durch erneuerbare Energien.

Mit welcher Energiesparteknik wir Ihnen Ihr Heim ausstatten, lesen Sie im Kapitel „Heiz- und Energiesparteknik“.

*Dies gilt ausschließlich für die Objekte, die von Danwood schlüsselfertig realisiert werden. Erfolgt die Wärmeversorgung Ihres Hauses durch einen Nah- oder Fernwärmeanschluss, dann benötigt Danwood für die Ausstellung des Energieeinsparnachweises einen zertifizierten Primärenergiefaktor des Versorgers für das entsprechende Wärmenetz.



DIE WÄNDE

welcome



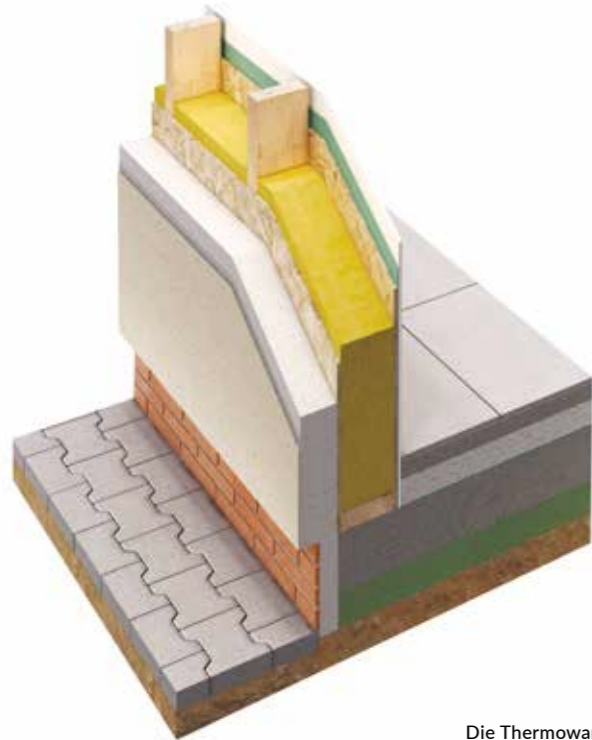
Sie müssen Schutz bieten, Stärke zeigen, standhaft und dicht sein und uns behaglich umhüllen. Gut aussehen sollen sie obendrein.



DIE WÄNDE

Die Thermo-Außenwand

Ihr Haus ist mit einer Thermowand ausgestattet. Das 18 cm starke Ständerwerk dieser Wand bietet Platz für viel Dämmung, womit die insgesamt 34,5 cm dicke Außenwand den hervorragenden Wärmedurchgangskoeffizienten $U=0,12 \text{ W}/(\text{m}^2\text{K})$ erreicht.



Die Thermowand

AUFBAU DER AUSSENWAND	
	Acrylputz auf gewebearmiertem Unterputz
120,0 mm	Polystyrol (WLG 031) als zusätzlicher Vollwärmeschutz und Putzträger
	Holzwerkstoffplatte 12 mm oder Gipswerkstoffplatte 12,5 mm
180,0 mm	Holzständerwerk
180,0 mm	mineralische Dämmung (WLG 035)
	Holzwerkstoffplatte 12 mm oder Gipswerkstoffplatte 12,5 mm
	Dampfsperre PE-Folie
12,5 mm	Gipskartonplatte

Sonderausstattung Außenwand

Thermowand mit hinterlüfteter Holzfassade

Die Holzfassaden werden als Nut-Feder-Schalung, Boden-Deckel-Schalung oder Stülpschalung mit fein gesägter, witterungsbeständiger Oberfläche angeboten. Die Massivholz-Fassadenprofile bestehen aus nordischer Fichte. Die Farbe kann wahlweise mit transparenten oder färbenden Lasuren entsprechend unserer Farbmuster von Ihnen ausgesucht werden.

Die Holzfassade ist von außen nach innen wie folgt aufgebaut:

- Horizontal oder vertikal angeordnete Profill Holzverkleidung anstelle des Oberputzes. Farbe nach Mustervorlage
- Lattung mit Hinterlüftungsebene
- 120 mm Dämmung (WLG 035)
- weiterer Aufbau ab 12 mm Holzwerkstoffplatte oder 12,5 mm Gipswerkstoffplatte wie bei der Außenwand mit Putzfassade

Der Wärmedurchgangskoeffizient beträgt $U=0,15 \text{ W}/(\text{m}^2\text{K})$.

Der Geschossübergang (z.B. vom Dachgeschoss zur Giebelspitze) der Schalung erfolgt gemäß technischen Erfordernissen mit einem Blechprofil.

Thermowand mit Mischfassade

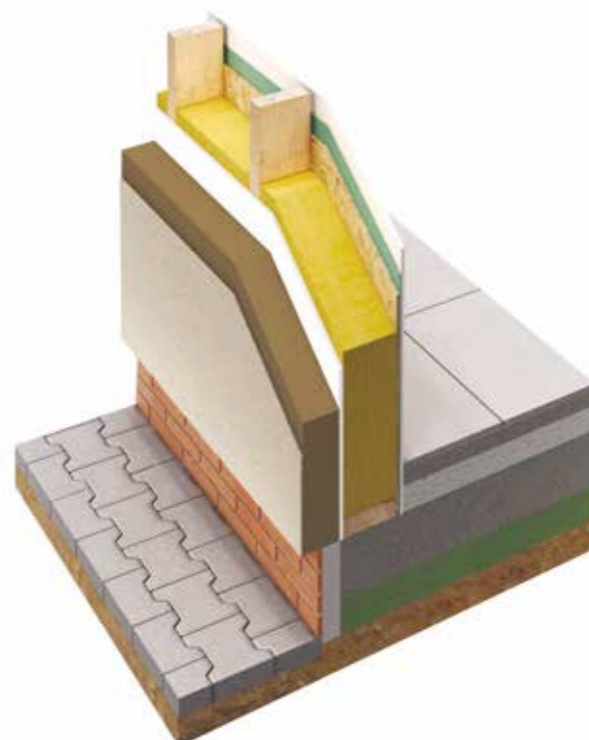
Es werden drei Fassadenvarianten entsprechend der architektonischen Gestaltung kombiniert, entweder in geschossweiser Trennung oder in vertikaler Ausrichtung.

- Putzfassade mit Holz
- Putzfassade mit Farbakzenten
- Putzfassade mit Flachverblender

Die Gestaltung wird durch die technische Machbarkeit bestimmt.

Die diffusionsoffene Eco Vario Wand*

Eine diffusionsoffene Trennwand ist eine besondere Bauweise, die dafür sorgt, dass überschüssige Feuchtigkeit aus dem Inneren Ihres Hauses sicher nach außen abgeführt wird.



Schema der diffusionsoffene Trennwand

AUFBAU DER AUSSENWAND ECO VARIO WAND

	Silikonharzputz auf gewebearmiertem Unterputz, fugenlos
120,0 mm	Weichfaserplatten (WLG 037)
12,5 mm	Gipswerkstoffplatte
180,0 mm	Holzständerwerk
180,0 mm	Wärmedämmung Mineralwolle (WLG 032)
	Holzwerkstoffplatte 12 mm oder Gipswerkstoffplatte 12,5 mm
	Dampfsperremembran
12,5 mm	Gipskartonplatte

Dieser Prozess funktioniert, indem Wasserdampf durch die Schichten der Trennwand nach außen wandert, wo der Dampfdruck geringer ist. Wichtige Normen für diffusionsoffene Trennwände sind DIN 4108-3 und DIN 68800-2.

Das Prinzip der diffusionsoffenen Bauweise beruht darauf, dass Wasserdampf ungehindert durch die Gebäudehülle nach außen gelangen kann, ohne dass Feuchtigkeit gespeichert oder kondensiert wird. Dazu müssen die Schichten der Gebäudehülle so aufgebaut sein, dass ihr Diffusionswiderstand von innen nach außen abnimmt.

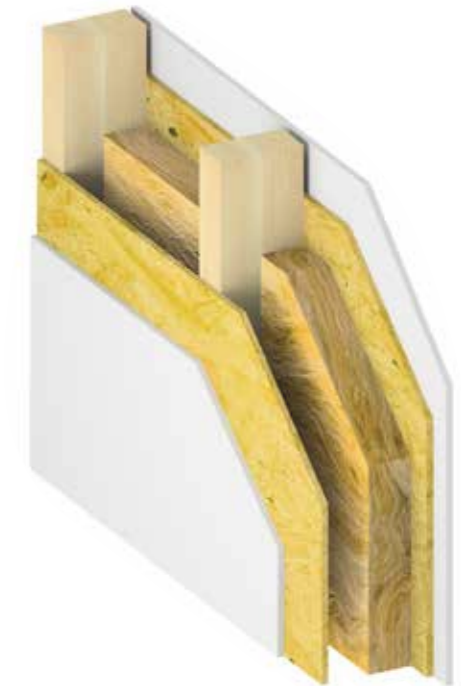
Ein wesentlicher Bestandteil dieser Bauweise ist die Verwendung von ökologischen Dämmstoffen. Besonders geeignet sind Holzwole und ein spezieller Putz, die gemeinsam dafür sorgen, dass Feuchtigkeit aus dem Inneren der Wand nach außen entweichen kann.

Mit einer diffusionsoffenen Trennwand schaffen Sie ein gesundes Wohnklima, indem Sie die Feuchtigkeit effektiv regulieren und gleichzeitig auf umweltfreundliche Materialien setzen.

*gegen Aufpreis verfügbar. Zusätzliche Maßnahmen können erforderlich sein, um den Effizienzhaus-Standard-40Plus zu erreichen.

Tragende und nichttragende Innenwände

Die Innenwände im Erd- und Dach- bzw. Obergeschoss bestehen je nach statischer Anforderung (tragend oder nichttragend) aus 180/120 mm oder 80 mm starken keilverzinkten Konstruktionshölzern. Außerdem sind auch diese Balken kammergetrocknet und dadurch schädlingsresistent. Zusammen mit den Holz- oder Gipswerkstoffplatten, der Dämmung und den Gipskartonplatten beträgt die Dicke der tragenden Wand 230/170 mm bzw. der nichttragenden Wand 130 mm. Die Holz- oder Gipswerkstoffplatten sorgen dafür, dass an den Wänden große Lasten wie schwere Küchenschränke problemlos befestigt werden können.



Schema der Innenwände

AUFBAU DER INNENWÄNDE

12,5 mm	Gipskartonplatte
	Holzwerkstoffplatte 12 mm oder Gipswerkstoffplatte 12,5 mm
180/120/80 mm	Holzständerwerk
50,0 mm	Wärme- und Schalldämmung Mineralwolle im Holzständerwerk
	Holzwerkstoffplatte 12 mm oder Gipswerkstoffplatte 12,5 mm
12,5 mm	Gipskartonplatte

Wandbeläge

Die Wände in Wohn-, Schlaf- und Kinderzimmern sowie in Diele, Flur, Abstellraum, Garderoben und Ankleiden, Speisekammer und Küche werden mit Raufasertapete belegt und erhalten einen hochwertigen Dispersionsanstrich in der Farbe weiß. Als Sonderleistung sind selbstverständlich alle anderen Farben oder andere Wandbeläge möglich.

In Bädern, Duschbädern und im Gäste-WC werden die Wände bis zu einer Höhe von 1,20 m und raumhoch in der Dusche mit Fliesen aus unserer reichhaltigen Musterkollektion gefliest und weiß oder grau verfugt. Passende Musterfliesen oder Bordüren sowie andere Fugenfarben bieten wir Ihnen gern gegen Mehrpreis an. Die restliche Wandfläche wird fugenlos gespachtelt und mit weißer Dispersionsfarbe gestrichen.

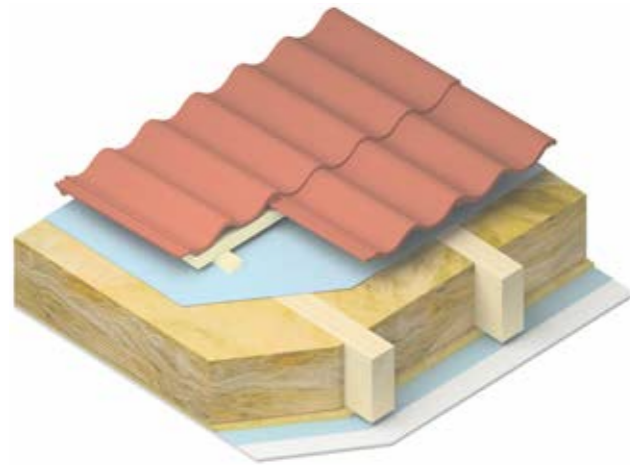
Die Innenwände im Technikraum sowie die Decken und Dachschrägen aller Innenräume werden ebenfalls fein und fugenlos gespachtelt und erhalten gleichfalls einen weißen hochwertigen Dispersionsanstrich.

DAS DACH



Das Dach über dem Kopf muss einiges abhalten: Sonne, Regen, Schnee, Wind und Sturm. Und kostbare Wärme nicht verpuffen lassen. Als Architekturelement darf es auch ein attraktiver Blickfang sein.

DAS DACH



Schema der Dachkonstruktion

DER DACHAUFBAU* **	
	Betondachziegel
	Dachlattung
	Konterlattung
	diffusionsoffene Unterspannbahn
300 mm	Sparren bzw. Holzbalken laut Statik bei Dachbindern
weiter im Bereich der Dachschrägen zu bewohnten Räumen:	
300 mm	mineralische Dämmung (WLG 032)
22 mm	Holzwerkstoffplatte
	PE-Folie als Dampfsperre
12,5 mm	Gipskartonplatte

Das gut gedämmte Dach schützt Ihr Haus vor Witterungseinflüssen und Wärmeverlusten

Der Wärmedurchgangskoeffizient des Daches beträgt $U=0,14 \text{ W}/(\text{m}^2\text{K})$.

(Das betrifft nicht die Dachfläche im Bereich des ungedämmten Spitzbodens.)

Kehlbalkendecke/Geschossdecke zum unbeheizten Spitzboden

Die Decke zum unbeheizten Dachgeschoss bzw. Spitzboden ist entscheidend dafür, dass so wenig wie möglich Heizenergie über das Dach verloren geht. Deshalb ist sie gut gedämmt. Der Wärmedurchgangskoeffizient der Kehlbalkendecke beträgt $U=0,15 \text{ W}/(\text{m}^2\text{K})$.

Die Dacheindeckung

Das Dach wird mit langlebigen Betondachsteinen* eingedeckt. Drei Farben stehen Ihnen im Grundpreis zur Verfügung: rot, braun oder anthrazit.

Gegen geringen Aufpreis können Sie aus weiteren Farben wählen. Sie können Ihr Dach auch mit hochwertigen natürlichen oder engobierten Tondachziegeln decken lassen, die eine hundertjährige Lebensdauer haben. Für diese Sonderausstattung stehen Ihnen alle Farben und Formen offen.

*Bei Häusern mit Pultdächern unter 16° Dachneigung entfallen Dachsteine, Lattung und Unterspannbahn. Diese Dächer werden standardmäßig mit EPDM-Bahnen auf 22 mm Holzwerkstoffplatten eingedeckt. EPDM-Bahnen werden in der Farbe schwarz geliefert.

** Der Dachaufbau kann bei Sonderlösungen an die Richtlinien des Herstellers abhängig von der Dacheindeckung angepasst werden.



Der Schornstein wird in der Dachfarbe gestrichen***



Die Unterseite des Dachüberstandes kann farbig (Sonderausstattung) oder in weiß (Standard) ausgeführt werden.



***Ein Schornstein kann optional hinzugebucht werden, um einen aufpreispflichtigen Kaminofen zu installieren. Im Standard ist ein Schornstein nicht Bestandteil unseres Angebots, da dieser für den Einsatz einer Wärmepumpe nicht notwendig ist.



Aufbau der Kehlbalkendecke zum unbeheizten Spitzboden

AUFBAU DER KEHLBALKENDECKE	
150 × 22 mm	Steg aus auf Abstand verlegten Laufbohlen (5 Stück)
	Holzbalken laut Statik bei Dachbindern
	mineralische Dämmung (WLG 035)
22 mm	Holzwerkstoffplatte
	PE-Folie als Dampfsperre
12,5 mm	Gipskartonplatte

Die Dachüberstände

Die Dachüberstände werden entsprechend dem Vertragsgrundriss ausgeführt und beziehen sich auf die Thermowand mit Putzfassade. Entsprechende Änderungen ergeben sich bei alternativen Fassadenausführungen.

Im Bereich des traufseitigen Dachüberstandes erfolgt die Ausführung von sichtbaren abgeschrägten Sparrenköpfen. Im Bereich des gesamten Dachüberstandes wird oberhalb der Sparren eine hochwertige Nut- und Federnaturholzverkleidung angebracht.

Die Dachuntersicht erhält einen Anstrich in weiß. Gegen Aufpreis sind alle Farben aus der RAL-Palette möglich.

Im Bereich von Glaserkern führen wir aus technischen Gründen keine sichtbaren Pfettenköpfe aus.

Bei Binderdachkonstruktionen werden die Dachüberstände als von unten verkleidetes Kastengesims in weiß ausgeführt. Hier stehen Ihnen ebenfalls alle RAL-Farben gegen geringen Aufpreis zur Verfügung.

Die Dachentwässerung

Dachrinnen und Regenfallrohre bestehen aus Kunststoff in der Farbe weiß.

Gegen Aufpreis bieten wir Ihnen andere Farben oder eine Dachentwässerung aus Titanzinkblech an.

Gern bieten wir Ihnen auch Sonderzubehör wie Regenauslaufklappen oder zusätzliche Fallrohre.

Die Regenfallrohre werden so montiert, dass sie ca. 15 cm unter der Oberkante Bodenplatte bzw. Kellerdecke enden.

Die Anschlüsse an die Entwässerungsleitungen sind Bauherrenleistung.



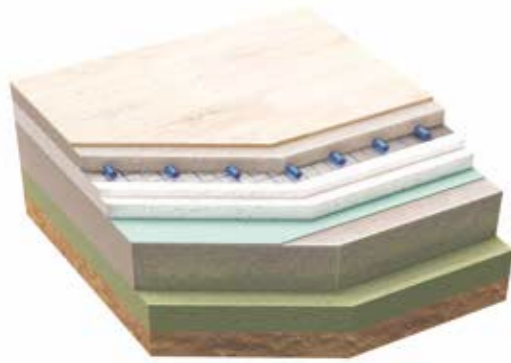
Betondachstein Braas Frankfurter Pfanne/oder gleichwertig (Standard)

FUSSBÖDEN UND DECKEN



Alles klar für Ihren großen Auftritt! Schöne Fliesen, robustes Laminat, weicher Teppichboden oder warmes Parkett bilden die Bühne Ihrer Alltagsshow. Strapazierfähigkeit ist der gemeinsame Nenner im unerschöpflichen Reservoir der Möglichkeiten.

FUSSBÖDEN UND DECKEN

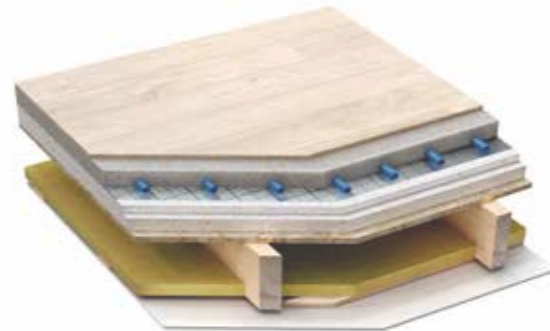


Schema Fußboden Erdgeschoss

FUSSBODEN ERDGESCHOSS	
20 mm	Bodenbelag
65 mm	schnelltrocknender Estrich
90 mm	Dämmung
Feuchtigkeitssperre nach DIN Bodenplatte aus Beton mit Perimeterdämmung 120mm unter Bodenplatte	

Die Bodenplatte bzw. der Keller werden durch von den Bauherren beauftragte DAN-WOOD Kooperationspartner gebaut und sind nicht Bestandteil dieser Bau- und Leistungsbeschreibung.

GESCHOSSDECKE ERDGESCHOSS	
20 mm	Bodenbelag
65 mm	schnelltrocknender Estrich
80 mm	Dämmung
22 mm	Holzwerkstoffplatte
220 mm	Holzbalken
50 mm	Mineralwolle
	Lattung
12,5 mm	Gipskartonplatte



Schema Geschossdecke Erdgeschoss

Bodenbeläge

Unser schlüsselfertiges Angebot sieht folgende Bodenbeläge in den einzelnen Räumen vor:

Wohnzimmer bzw. Wohn-/Esszimmer	Vinyl aus unserer Musterkollektion
Schlaf-/Kinder-/Gäste-/Arbeitszimmer	Teppichboden aus unserer Musterkollektion
Garderoben und Flure	Vinyl oder Teppichboden aus unserer Musterkollektion
Küche/Technikraum/ Speisekammer	Vinyl aus unserer Musterkollektion
Abstellraum	Teppichboden aus unserer Musterkollektion
Bad/Duschbad/WC	Fliesen aus unserer Musterkollektion

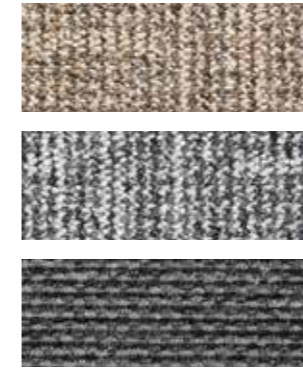
Sonderausstattung

Gegen Aufpreis können Sie Ihre Räume gern auch mit Vinyl, Fertigparkett oder weiteren Laminaten oder Fliesen, die wir Ihnen zusätzlich zur Standard-Musterkollektion anbieten, ausstatten lassen.



Übergänge zwischen zwei verschiedenen Bodenbelägen werden mit einer Fußbodenleiste kaschiert.

Serie Basic (Standard)



Serie Komfort (Sonderausstattung)



Serie Satino + Natural (Sonderausstattung)



Teppichboden – perfekt für Schlafräume

FUSSBÖDEN UND DECKEN



Laminat: schön, strapazierfähig, pflegeleicht



Eiche Cordoba (Sonderausstattung)



Eiche Doncaster (Sonderausstattung)



Eiche Peoria (Sonderausstattung)



Eiche Ashington (Sonderausstattung)



Eiche Veroni (Sonderausstattung)



Eiche Gordon (Sonderausstattung)



Eiche Pasadena (Sonderausstattung)



Eiche Lancaster (Sonderausstattung)



Eiche Avola (Sonderausstattung)



Eiche Merida (Sonderausstattung)



Eiche Glasgow (Sonderausstattung)



Eiche Edynburg (Sonderausstattung)



Vinyl Multicontract Venossa (Standardausstattung)



MV 003 (Standard)



MV 011 (Standard)



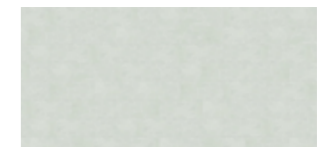
MV 008 (Standard)



MV 012 (Standard)



MV 010 (Standard)



MV 101 (Standard)



Laminat Serie Adventure 4V 4-seitige V-Fuge Paneelsrärke 8 mm, Nutzungsklasse AC-4, Eiche Windsor (Sonderausstattung)



Wineo 500 L, 4-seitige V-Fuge, Nutzungsklasse AC-5, LA215LV4 Rome Oak Beige (Sonderausstattung)



Eiche burgundy (Sonderausstattung)



Eiche camino (Sonderausstattung)



Eiche luce (Sonderausstattung)



Eiche paris (Sonderausstattung)



Eiche sky (Sonderausstattung)



Eiche terra (Sonderausstattung)



Kahrs, 3-Schicht-Parkett (Sonderausstattung)

FUSSBÖDEN UND DECKEN



Bodenfliese Tubadzin Pietrasanta
59,8 x 59,8 cm
(Sonderausstattung)



Bodenfliese Domino Entina grey
MAT - 59,8 x 59,8 cm
(Sonderausstattung)



Domino Marbel beige,
59,8 x 59,8 cm
(Sonderausstattung)



Tubadzin Aulla graphite STR,
59,8 x 59,8 cm
(Sonderausstattung)



Rustikales Bodenbild mit großformatigen Fliesen der Serie La Faenza
Cottofaenza (Sonderausstattung)



Bodenfliesen Domino Entina (Sonderausstattung)



Bodenfliesen Tubadzin Aulla (Sonderausstattung)



Bodenfliese Ragno Woodtale (Sonderausstattung)



Bodenfliese Ragno Woodtale 30x120 Betulla (Sonderausstattung)



Bodenfliese Ragno Woodtale 30x120 Miele (Sonderausstattung)



Bodenfliese Ragno Woodtale 30x120 Nocciola (Sonderausstattung)



Bodenfliese Ragno Woodtale 30x120 Quercia (Sonderausstattung)



Bodenfliese Ragno Woodtale 30x120 Noce (Sonderausstattung)



Bodenfliesen Domino Marbel (Sonderausstattung)



Bodenfliesen Kermos Serie Semento (Sonderausstattung)

DIE FENSTER



Fenster sind unverzichtbar für den klaren Durchblick – nicht nur für Neugierige. Sie holen Licht und Sonne durch Wände hindurch ins Haus. Wenn man einmal tiefer ins Glas schaut oder den Rahmen betrachtet, wird auch der energetische Aspekt des Fensters als Bauteil deutlich: Es trägt große Verantwortung für den Wärmeschutz.



DIE FENSTER



Große Fensterfronten für schöne Ausblicke

Fenster und Terrassentüren

Wir bieten alle Fenster und Terrassentüren als hochwertige und gut dämmende Kunststoffenster mit einem 6-Kammer-Profil und Dreifachisolierverglasung in der Farbe weiß. Der U-Wert der Verglasung beträgt $U_g=0,5 \text{ W/(m}^2\text{K)}$, der des Komplettfensters $U_w= \text{ca. } 0,75 \text{ W/(m}^2\text{K)}$. Die Fenster werden mit Klarglas geliefert.

Brüstungssicherung

Bodentiefe Fenster in oberen Stockwerken, die keinen Balkon- oder Terrassenzugang bilden, werden bis in Brüstungshöhe mit absturzsicherer Verglasung oder gegen Aufpreis mit einem französischen Balkon versehen.



Kunststoffenster mit 6-Kammer-Profil und 3-fach Isolierverglasung, $U_g=0,5 \text{ W/(m}^2\text{K)}$, weiß

Dachflächenfenster

Soweit im Plan dargestellt, werden Wohndach-Schwingfenster aus Kunststoff in der Farbe Weiß eingebaut. Die Wohndachfenster erhalten eine Verglasung mit einem Dreischeiben-Wärmeschutzglas sowie einen anthrazitfarbenen Eindeckrahmen aus Aluminium.

Der U-Wert des Glases beträgt $U_g=0,6 \text{ W/(m}^2\text{K)}$, der U-Wert des Fensters beträgt bis zu ca. $U_w=0,86 \text{ W/(m}^2\text{K)}$ (abhängig von der Fenstergröße). Für Dachflächenfenster, die auf Grund ihrer Einbauhöhe nicht erreichbar sind (z.B. in Treppenhäusern oder im Firstbereich) wird eine Bedienungstange zum Öffnen und Schließen mitgeliefert.

Griffe und Beschläge

Alle Fenster, außer den feststehenden Elementen, sind mit Einhanddreh- oder Drehkipp-Beschlägen in weiß ausgestattet.

Fensterbänke

Innenfensterbänke

Die Innenfensterbänke bestehen aus Konglomerat in einer Breite von 15 cm und einer Stärke von 2 cm. Davon ausgenommen: die Fenster mit davor gesetzter Installationswand mit WC-Spülkasten. Hier wird es gefliest.

Als Sonderausstattung bieten wir Ihnen Innenfensterbänke aus Kunstmarmor in verschiedenen Farben an, und es sind Natursteinfensterbänke in verschiedenen Granit- oder Marmorvarianten möglich.



Textiler Sonnenschutz ZipTex (Sonderausstattung)

Außenfensterbänke

Alle Fenster erhalten außen Aluminium-Fensterbänke in der Farbe Weiß oder Alu Natur. Bei einer der Terrassentüren wird ein begehbare Austritt aus Aluminium montiert.

Als Sonderausstattung können Sie auch weitere begehbare Austritte aus Aluminium sowie die Farben Alu Natur, Weiß (RAL 9016), Alu Grau (RAL 7016) oder Alu Braun (RAL 8017) wählen.

Sonderausstattung für Fenster und Terrassentüren

Für Bad und WC bieten wir Ihnen auf Wunsch und als Sonderausstattung Mattglasscheiben.

Sie können gegen Aufpreis Kunststoffenster oder Holz-Aluminium-Fenster in verschiedenen Farben bestellen.

Für alle Häuser sind Sprossenfenster möglich. Es handelt sich um innen, also zwischen den Scheiben, liegende Aluminiumsprossen, die in den Farben Weiß, Braun oder Gold und in Breiten von 18 oder 26 mm verfügbar sind. Es sind auch verschiedene Holzöne möglich. Für die Sprossenteilung können Sie aus symmetrischen oder asymmetrischen Varianten wählen.

Bei Energieeffizienzhäusern 40 mit Sprossenfenstern sind unter Umständen zusätzliche Dämmmaßnahmen erforderlich.

Auf Wunsch bauen wir Ihnen Rundbogen-, Dreiecksfenster oder andere Fensterformen ein. Diese sind – je nach technischer Möglichkeit – fest eingebaut oder mit einem Dreh-Kipp-Beschlag ausgestattet.

Wenn Sie Rollläden wünschen, statten wir Ihre Fenster gern mit wandbündigen Einbau-Rollläden mit gedämmten Aluminium-Lamellen aus. Es handelt sich um hochwertige Rollläden mit Lüftungsschlitzen in den Farben Weiß, Anthrazit, Grau, Naturell Silber, Hellbeige und Braun, die über einen Elektroantrieb leicht zu bedienen sind. Die in der Wand liegenden wärmegeprägten Rollladenkästen lassen sich von unten zu Revisionszwecken öffnen.

Für Ihre Wohndachfenster sind ebenfalls Rollläden möglich.

Alternativ bieten wir Ihnen mit ZipTex ein neues High-Tech-Material, das Sie vor zu viel Sonneneinstrahlung und Wärme und gleichzeitig von Insekten schützt. Diese wetterfesten und windstabilen Textilvorhänge sind seitlich fixiert und es gibt sie für außen und in verschiedenen Farben.

Auch Raffstores als Beschattungssysteme für Glasfronten können wir Ihnen als Sonderausstattung gern anbieten.

Wenn Sie zusätzliche Sicherheit wünschen, bieten wir Ihnen Fenster mit einbruchhemmendem Glas, Fensterbeschläge mit Aufhebelschutz durch Pilzkopfverriegelung und abschließbare Fenstergriffe.



Mit Raffstores (Sonderausstattung) können Sie den Lichteinfall regulieren.

DIE TÜREN



Eine Tür kann Welten trennen oder verbinden. Auch ihre Rolle als „Empfangsdame“ ist nicht zu unterschätzen. Egal, ob sie diese im schlichten Gewand oder im Designeroutfit spielt, in jedem Fall verdient sie respektvollen Umgang und schöne Beschläge.

DIE TÜREN



Aluminium-Außentür Berta (Sonderausstattung)



Kunststoff-Außentür Lena (Standard) in der Farbe Anthrazit (Sonderausstattung)



Kunststoff-Außentür Eliza in Anthrazit (Sonderausstattung)



Kunststoff-Außentür Lena (Standard)

Kunststoff-Außentür Wiktoria (Standard)

Kunststoff-Außentür Cleo (Sonderausstattung)

Aluminium-Außentür Berta (Sonderausstattung)

Aluminium-Außentür Adela (Sonderausstattung)

Haustüren

Ihr Haus erhält eine stabile und formschöne Außentür aus Kunststoff entsprechend der DAN-WOOD Musterkollektion. Diese Haustüren sind einflügelig und mit einem Sicherheitsbeschlag und einer Dreifachverriegelung ausgestattet. Der U-Wert dieser Haustüren beträgt $1,1 \text{ W}/(\text{m}^2\text{K})$.

Sonderausstattung rund um die Haustür

Sie können Ihre Haustür, sofern es der Grundriss erlaubt, zusätzlich mit feststehenden Seitenteilen oder mit verglasten Oberlichtern versehen. Wir bieten Ihnen auf Wunsch auch Haustüren aus Aluminium an. Wir können Ihre Haustüren mit einem elektrischen Türöffner ausstatten und für eine Gegensprechanlage vorbereiten.

Für noch mehr Komfort und Sicherheit bieten wir Ihnen als Sonderausstattung Alarmanlagen und Gegensprechanlagen. Ist die Türsprechanlage zusätzlich mit einer integrierten Vi-

deokamera ausgestattet, sieht man über den im Haus installierten Bildschirm, wer Einlass begehrt.

Eine Alternative zum herkömmlichen Schlüssel wäre ein Code-Schloss an oder neben der Haustür: Sie geben Ihre Zahlenkombination ein, und die Tür öffnet sich. Oder noch einfacher: Sie öffnen Ihre Haustür per Fingerprint. Der Finger wird auf den Scanner gelegt, und das biometrische System erkennt die Person, die Einlass begehrt.

Innentüren

Die Innentüren aus unserem Standardangebot sind glatte laminierte Türen in weiß, ahorn-, eiche- oder buchefarben. (Siehe Abbildungen Seite 32).

DIE TÜREN



Laminierte Zimmertür
(Standard)



Cepal Buche Exklusiv
(Standard)



Glatte Tür Garant G-TEC
A830 Seidengrau
(Sonderausstattung)



Glatte Tür Garant G-TEC
A851 Staubgrau
(Sonderausstattung)



Glatte Tür Garant
G-TEC NT-DA Graphitgrau
(Sonderausstattung)



Glatte laminierte Tür
CPL Authentic Asteiche
(Sonderausstattung)



Glatte laminierte Tür CPL
Authentic Grigio
(Sonderausstattung)



Glatte laminierte Tür
CPL Authentic Risseiche
(Sonderausstattung)



Profiltüre Milano M1
Weißlack 9010
(Sonderausstattung)



Profiltüre Riva RI 4
Weißlack 9016
(Sonderausstattung)



Profiltüre Riva RI 1
Weißlack 9010
(Sonderausstattung)



Profiltüre Riva RI 2
Weißlack 9010
(Sonderausstattung)



Normtür Ganzglas
Mastercarre
(Sonderausstattung)



Glatte laminierte Tür CPL Authentic Grigio (Sonderausstattung)



Profiltür Milano M1 Weißlack 9010 (Sonderausstattung).
Profiltüren gibt es nur in Weißlack-Oberflächen.



Danwood KL 1 Edelstahl matt
(Standard)



Danwood KL 2 Edelstahl matt
(Standard)



Danwood KL 3 Edelstahl matt
(Sonderausstattung)



Danwood KL 7 Edelstahl
Chrom/ES sat.
(Sonderausstattung)



Danwood KL 5 Chrom/Edelstahl matt
(Sonderausstattung)



Danwood KL 8 Aluminium
Alu F1 per
(Sonderausstattung)



Danwood KL 9 schwarz matt
(Sonderausstattung)



Danwood KL 10 EF sat.
(Sonderausstattung)

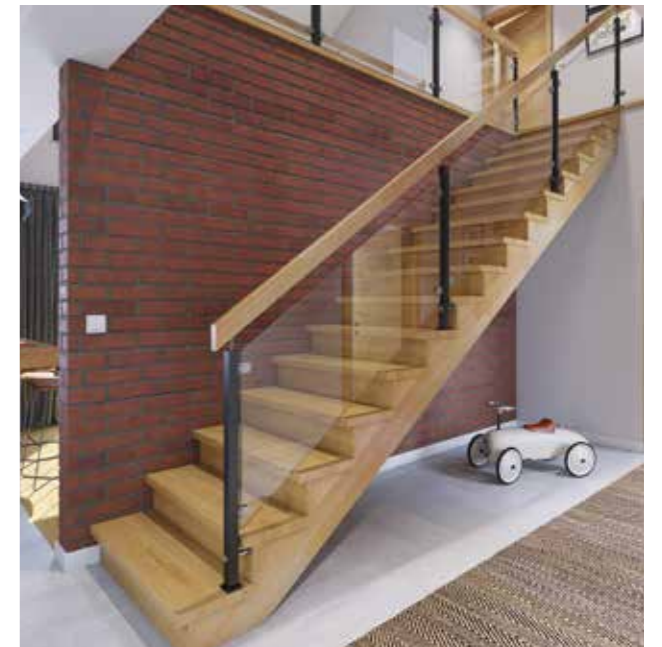
Sonderausstattung bei Innentüren

Zusätzlich zu den Standard-Zimmertüren können Sie auch weiß lackierte Profiltüren, glatte laminierte Türen in Holzoptik, G-Tech-Türen mit Antifingerabdruck-Eigenschaften oder echtholzfurnierte Zimmertüren mit glatter Oberfläche in diversen Holzdekoren wählen. Darüber hinaus stehen Ihnen weitere Sondermodelle zu Auswahl, zum Beispiel Türen mit Glasausschnitten oder Ganzglastüren.

Türklinken und Beschläge

Alle Türen sind mit einer formschönen Drückergarnitur aus Edelstahl ausgestattet. Sie haben eine Auswahl zwischen verschiedenen Formen und Farben.

DIE TREPPEN



Aufsteigen ist meist eine feine Sache. Doch auf diesen Treppen macht sogar das Absteigen Spaß. Man fasst immer wieder Tritt. Und das auf schönem Holz!

DIE TREPPEN



Offene Wangentreppe lackiert, Buche stabverleimt (Standard)



Offene Wangentreppe lackiert, für das Geländer mit Füllung aus perforiertem Stahl geeignet, Europäischer Nussbaum stabverleimt (Sonderausstattung)



Holz-Stahl-Treppe Typ 3 (Sonderausstattung)

Die Innentreppe

Vom Erd- ins Obergeschoss führt eine offene Holztreppe mit Geländer und Holzhandlauf. Die Treppenstufen sind passgenau zwischen die seitlichen Wangen gestemmt. Die Treppe ist aus Buche stabverleimt gefertigt. Die Treppenform – gerade, halb, viertel oder ganz gewandelt oder mit Zwischenpodest – wird entsprechend der Grundrisszeichnung ausgeführt. Gibt es im Haus eine Galerie, so wird das Treppengeländer hier als Brüstungsgeländer fortgeführt.

Die Bodeneinschubtreppe

Für den Zugang zum Spitzboden wird eine Bodeneinschubtreppe geliefert. Die Einschubtreppe liegt in einem gedämmten Kasten und ist mit Hilfe einer Stange leicht zu bedienen. Diese Treppe liegt plan in der Decke und ist optisch harmonisch integriert.



Buche stabverleimt (Standard)



Ahorn (Sonderausstattung)



Eiche (Sonderausstattung)



Wildeiche stabverleimt (Sonderausstattung)



Europäischer Nussbaum stabverleimt (Sonderausstattung)



Esche (Sonderausstattung)



Esche oder Eiche gebeizt 20923 (Sonderausstattung)



Esche oder Eiche gebeizt U/19 (Sonderausstattung)



Esche oder Eiche gebeizt U/41 (Sonderausstattung)



Esche oder Eiche gebeizt VB322 (Sonderausstattung)

Sonderausstattung Treppen

Alternative Treppengestaltung

Gegen Aufpreis liefern wir Ihnen auf Wunsch auch eine geschlossene Treppe, andere Hölzer, Faltwerk- oder Holz-Stahl-Treppen. Wir bieten Ihnen auch weitere Stabvarianten – zum Beispiel mit Edelstahl – an. Neben den Naturtönen können Sie die Treppe gegen geringen Aufpreis auch dunkel gebeizt oder in Weiß erhalten.

Kellertreppe

Damit alles passt und wie aus einem Guss wirkt, bauen wir Ihnen die gleiche Treppe wie vom Erdgeschoss zum Ober- bzw. Dachgeschoss gern zusätzlich als Kellertreppe ein und bieten Ihnen das Brüstungsgeländer zur Kellertreppenöffnung in der gleichen Ausführung wie das Treppengeländer an.

Bei der Bestellung der Kellertreppe ist die Geschosshöhe des Kellers verbindlich anzugeben.

DIE TREPPEN



Offene Treppe in Weiß und Mahagoni (Sonderausstattung)



Satteltreppen lackiert mit MDF-Unterbauschrank, Dunkelblau, Treppengeländer 38, (Sonderausstattung)



Bolzentreppe lackiert, Treppengeländer 18 (Sonderausstattung)



Offene Wangentreppe lackiert, Treppengeländer 31 (Sonderausstattung)



Offene Wangentreppe gebeizt (Sonderausstattung)

DIE TREPPEN



Offene Wangentreppe, mit weißem Decklack und lackiert (Sonderausstattung)



Offene Wangentreppe - Esche mit weißem Decklack (Sonderausstattung)

TREPPENGELÄNDER

Die Treppengeländer können Sie nach Ihrem Geschmack aus unserer Musterkollektion auswählen. Von traditionell schlichten Stäben (Standard) über Glasgeländer bis hin zu modernen, fast futuristischen Formen (Sonderausstattung) bieten wir ein umfangreiches Sortiment mit unterschiedlich angepassten Handläufen.



Treppengeländer 26 (Standard)



Treppengeländer 16 (Standard)



Treppengeländer 16, lackiert und mit weißem Decklack (Sonderausstattung)



Holz-Geländer mit Füllung aus perforiertem Stahl, S3 (Sonderausstattung)



Treppengeländer 31, schwarz RAL 9005 (Sonderausstattung)



Treppengeländer 45 (Sonderausstattung)

SANITÄRAUSSTATTUNG



Badewonnen und Wasserspiele, Sinnenfreuden und Entspannungsmomente – Ihr Bad kann Ihnen vieles geben. Dafür verlangt es nicht mehr und nicht weniger als ein persönliches Ambiente.

SANITÄRAUSSTATTUNG



WC und Waschbecken aus der Serie Grohe Bau (Standard)

WC und Waschbecken aus der Serie Vitra S20 (Standard)

Sanitär-Grundinstallation und Sanitärverbindungen

Die Sanitärinstallation beginnt ab der im Gebäude vorhandenen Hauptwasserzuleitung (Wasseruhr). Die wasserführenden Rohrleitungen werden mit Kunststoffrohren in der Dämmung unter dem Estrich auf der Bodenplatte bzw. Kellerdecke verlegt.

Wichtig! Die Herstellung der Entwässerungsleitungen bis zur Oberkante Kellerdecke bzw. Bodenplatte sowie des Hauswasseranschlusses bis einschließlich der Wasseruhr ist vom Bauherrn in Auftrag zu geben, ebenso Druckminderer und Wasserfilter. Gern können Sie DAN-WOOD House zusätzlich mit dieser Leistung beauftragen.

Haus auf Bodenplatte

Die Versorgungsleitungen für Kalt- und Warmwasser werden von den Anschlussstellen für die in den Vertrags-Grundrissplänen enthaltenen Objekte an eine zentrale Stelle in den Technikraum geführt. Die Warmwasserleitung wird am Warmwasserbereiter angeschlossen. Die Entsorgungsleitungen werden direkt an das Entwässerungssystem in der Bodenplatte angeschlossen.*

Haus auf Keller

Bei einem Haus auf Keller werden die Leistungen wie bei dem Haus mit Bodenplatte ausgeführt, die Entsorgungsleitungen werden jedoch bis Unterkante Kellerdecke geführt. Der Anschluss an das Entwässerungssystem ist vom Bauherrn zu übernehmen bzw. in Auftrag zu geben.

Befinden sich Heizung und Warmwasserspeicher ebenfalls im Keller, wird die Warmwasserleitung an den Warmwasserspeicher angeschlossen.

Die Kaltwasserleitung wird bis in den Technikraum geführt.

Die Leitungen im Technikraum werden auf der Wand verlegt.*

* Warmwasserzirkulationspumpen und -zirkulationsleitungen sind nur in Häusern geplant, in denen sie zwingend notwendig sind. Ansonsten können sie auf speziellen Kundenwunsch installiert werden, sofern ihre Installation nicht den Anforderungen an einen bestimmten Energieeffizienzstandard widerspricht.



Hänge-WC Omnires Tampa (Sonderausstattung)

Sanitär-Wandinstallation

Die Ver- und Entsorgungsleitungen bestehen aus hochwertigen, wärmeisolierten und gütegeprüften Kunststoffrohren, wobei die Entlüftungs- und Abwasserleitungen heißwasserbeständig sind. Die Entlüftungsleitungen werden über das Dach geführt.

Sämtliche Ver- und Entsorgungsleitungen zu und von den in den Vertragsplänen enthaltenen Objekten verlaufen in den Wänden (außer Technikraum und Küche). Für die wandhängenden Toiletten sind Spülkästen und Tragrahmen eingebaut.

Als Zusatzausstattung bereiten wir Ihnen auf Wunsch den Spülkasten zur Nutzung von Regenwasser vor. Dazu erhalten alle Spülkästen einen Anschluss mit getrennten Versorgungsleitungen aus Kunststoff. In allen Sanitärräumen werden Warm- und Kaltwasseranschlüsse installiert und für folgende Objekte angeschlossen:

Küche: Kalt- und Warmwasseranschluss für die Spüle

Bad: Kalt- und Warmwasseranschluss jeweils für die Badewanne und/oder Dusche, 1 Waschbecken, Kaltwasseranschluss für das WC

Dusche/WC: Kalt- und Warmwasseranschluss jeweils für Dusche und 1 Waschbecken, Kaltwasseranschluss für das WC

Gäste-WC: Kalt- und Warmwasseranschluss für 1 Waschbecken, Kaltwasseranschluss für das WC

Technikraum (soweit vorgesehen): Kaltwasseranschluss für die Waschmaschine

Außerdem erhält Ihr Haus außen einen Gartenwasseranschluss.

Sanitärobjekte

In Bad, Dusche/WC und Gäste-WC werden Sanitärobjekte aus der DAN-WOOD Musterkollektion eingebaut. Es handelt sich um hochwertige Markenprodukte in der Farbe weiß. Farbige Objekte sind gegen einen geringen Mehrpreis lieferbar.

Badezimmer

Badewanne

Wir bauen Ihnen eine hochwertige und formschöne Acrylbadewanne in der Größe 160 x 70 cm oder 170 x 75 cm ein.

Duschwanne und -kabine

Wir bauen Ihnen eine eckige Duschwanne aus Acryl in den Maßen 80 x 80 x 5 cm oder 90 x 90 x 5 cm ein, die teilweise in den Estrich eingelassen ist. Dazu erhalten Sie eine passende Duschkabine aus gehärtetem Sicherheitsglas.

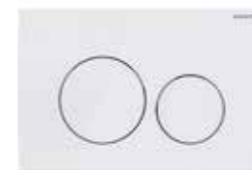
Waschbecken und Toiletten

Wir bieten Ihnen keramische Sanitärobjekte aus zwei verschiedenen Serien im Standard an. Darunter sind Waschbecken in vier verschiedenen Größen und Hänge-WC.

Die WC sind mit Sitz und soft schließendem Deckel in weiß (bzw. gegen Mehrpreis in der von Ihnen gewünschten Sanitärfarbe) und einem geräuscharmen Einbauspülkasten mit Wasserspartaste ausgestattet.



Waschbecken Grohe Bau (Standard)



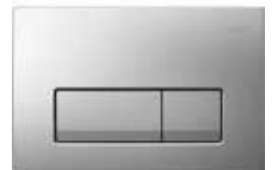
Geberit Delta 20, weiss (Standard)



Geberit Sigma 30, weiß matt (Sonderausstattung)



Geberit Sigma 50, schwarz (Sonderausstattung)



Geberit Delta 50, chrom matt (Sonderausstattung)



Geberit Sigma 01, Chrom (Sonderausstattung)



Geberit Sigma 01 schwarz (Sonderausstattung)

SANITÄRAUSSTATTUNG



Spiegel Ruke Sunny Black (Sonderausstattung)

Um Ihr Bad zu komplettieren, bieten wir Ihnen für viele unserer Sanitärserien die passenden Badmöbel an. Waschtischunterschranke, Hochschranke und Regale sorgen für Ordnung und Stauraum in Ihrer Wellness-Oase. Moderne Spiegel oder Spiegelschränke, teilweise mit LED-Beleuchtung, ergänzen dieses Angebot.



Badausstattung - Wohnart für Point 177.1 (Sonderausstattung)



Badausstattung - Wohnart für Point 177.1 (Sonderausstattung)

SANITÄRAUSSTATTUNG



Spiegelschrank Moduo (Sonderausstattung)



Spiegelschrank Moduo (Sonderausstattung)



Cersanit Serie Virgo (Sonderausstattung)



Duravit Serie Me By Starck (Sonderausstattung)



Villeroy & Boch Serie Architectura (Sonderausstattung)



SANITÄRAUSSTATTUNG



Duschkabine von Kermi, Serie Acca, quadratisch 80 x 80, 90 x 90 (Standard)



Flügeltür von Kermi, Serie Osia, 100 x 90, 90 x 90 (Sonderausstattung)



Duschkabine von Kermi, Serie Filia XP, rechteckig, 120 x 90 (Sonderausstattung)



Duschbecken Carrisma weiß (90x90 cm) (Standard)



Duschbecken Kaldewei Cayonoplan warm grey 30 (90x90 cm) (Sonderausstattung)



Duschkabine von Sanswiss, Serie Top-Line S, quadratisch, 90 x 90 cm (Sonderausstattung)



Duschkabine von Sanswiss, Serie Divera, quadratisch, 90 x 90 cm (Sonderausstattung)



Duschkabine von Kermi, Serie Nica, rechteckig, 120 x 90 (Sonderausstattung)



Duschbecken Roca Stonex Terran 20 grauer Schiefer (90 x 90 cm) (Sonderausstattung)

SANITÄRAUSSTATTUNG



Badewanne Sanplast Tagia 180 x 80 cm
Abfluss zentral (Sonderausstattung)



Badewanne Sanplast Tagia 180 x 80 cm, Abfluss zentral (Sonderausstattung)



Riva 170, Riva 0002, freistehende Badewanne,
ohne Überlauf (Sonderausstattung)



Riva 170, Riva 0002, freistehende Badewanne, ohne Überlauf (Sonderausstattung)



Badewanne Duravit No. 1, 170 x 75 cm, Abfluss
Seitlich (Sonderausstattung)



Badewanne Duravit No. 1, 170 x 75 cm, Abfluss Seitlich (Sonderausstattung)



Badewanne Riho Adore 180 x 86 cm
(Sonderausstattung)



Badewanne Riho Adore 180 x 86 cm (Sonderausstattung)



Kaldewei Cayono Duo, rechteckige
Stahl-Badewanne, Abfluss zentral 180 x 80 cm
(Sonderausstattung)



Kaldewei Cayono Duo, rechteckige Stahl-Badewanne, Abfluss zentral 180 x 80 cm
(Sonderausstattung)



Eckbadewanne Riho Winnipeg
(Sonderausstattung)



Eckbadewanne Riho Winnipeg (Sonderausstattung)

SANITÄRAUSSTATTUNG



Waschtischarmatur
Kludi Pure & Easy
(Standard)



Waschtischarmatur
Grohe Eurosmart
(Standard)



Waschtischarmatur Hansgrohe Talis E (Sonderausstattung)



Waschtischarmatur
Hansgrohe Vivenis
(Sonderausstattung)



Waschtischarmatur
Kludi Bozz
(Sonderausstattung)



Waschtischarmatur Hansgrohe Vivenis (Sonderausstattung)



Waschtischarmatur
Grohe Essence
(Sonderausstattung)



Waschtischarmatur
Kludi Pure & Style
(Sonderausstattung)



Grohe Essence New
(Sonderausstattung)



Unterputz-Waschtischarmatur
Hansgrohe Logis
(Sonderausstattung)



Waschtischarmatur Grohe Eurosmart
Cosmopolitan E mit Infrarot-Sensor
(Sonderausstattung)



Wannenarmatur Grohe Eurosmart
(Standard)



Wannenarmatur Kludi Pure & Easy
(Standard)



Wannenarmatur Hansgrohe Vivenis
(Sonderausstattung)



Wannenarmatur Grohe Essence
(Sonderausstattung)



Wannenarmatur Hansgrohe Pulsify
(Sonderausstattung)



Wannenarmatur Kludi Bozz
(Sonderausstattung)



Kludi Pure & Easy mit Kludi Logo 1S Badewannenset (Sonderausstattung)

Armaturen

Für die Badewanne installieren wir Ihnen einen verchromten Einhandmischer, Handbrause mit Wandhalter und verchromtem Wannengriff. Das Waschbecken wird ebenfalls mit einem verchromten Einhandmischer versehen.

Die Dusche ist mit verchromtem Einhandmischer und Brausegarnitur mit verchromter Handbrause ausgestattet.

Duschbad

Das Duschbad erhält die gleiche Ausstattung wie das Badezimmer, jedoch ohne Badewanne.

Gäste-WC

Das Gäste-WC erhält ein WC (Beschreibung wie im Badezimmer) und ein Handwaschbecken mit einer Breite von 50 cm sowie einer Einhandmischbatterie.

SANITÄRAUSSTATTUNG



Hansgrohe Crometta S 240 (Sonderausstattung)



Hansgrohe Vernis Blend (Sonderausstattung)



Kludi Pure & Style Duscharmatur (Sonderausstattung)



Hansgrohe Vivenis Duscharmatur (Sonderausstattung)



Kludi Freshline Duschsystem mit Thermostatbatterie (Sonderausstattung)



Hansgrohe Duschsystem Pulsify mit Thermostat-Batterie (Sonderausstattung)



Hansgrohe Duschsystem Raindance Select S mit Thermostat-Batterie (Sonderausstattung)



Hansgrohe Cromta E Duschsystem mit Thermostat-Batterie (Sonderausstattung)

SANITÄRAUSSTATTUNG



Hansgrohe Pulsify Wannenarmatur (Sonderausstattung)



Waschtischarmatur Kludi Pure & Easy (Standard)



Waschtischarmatur Grohe Eurosmart (Standard)

Sonderausstattung in Bad und WC

Neben der Standardausstattung haben Sie selbstverständlich die Möglichkeit, gegen Mehrpreis aus vielen anderen Serien wählen zu können. So bieten wir bei Duschen z.B. auch 80 x 90 cm, 100 x 100 cm oder 90 x 120 cm große Duschbecken, die zum Teil extrem flach gehalten sind, oder auch bodengleiche geflieste Duschen an. Passend zu den Duschwannen gibt es Duschkabinen in allen Abmessungen. Sie sind mit modernen, pflegeleichten Türen aus glattem oder wahlweise gemustertem Sicherheitsglas ausgestattet.

Badewannen sind in vielen Größen und Formen erhältlich, falls Sie etwas anderes als das Standardmodell wünschen. Sie können auch Eckbadewannen ordern.

Waschbecken gibt es ebenfalls in diversen Formen, dazu Halbsäulen.

Passend zu den Waschbecken finden Sie weitere formschöne Toiletten und Bidets.

Als Zusatzausstattung bieten wir Ihnen außerdem eine sehr umfangreiche Auswahl an Designarmaturen.



Duscharmatur Kludi Pure & Easy (Standard)



Wannenarmatur Kludi Pure & Easy (Standard)



Wannenarmatur Hansgrohe Finoris (Sonderausstattung)

SANITÄRAUSSTATTUNG

Fliesen für Wand und Boden

Für Badezimmer und Gäste-WC steht eine moderne und umfassende Fliesenauswahl zur Verfügung – sowohl im Standardsortiment als auch im Bereich der Sonderausstattung. Unterschiedlichste Formate, Oberflächen, Farben und Muster, Dekore und Bordüren garantieren, dass Sie sich Ihr Traumbad gestalten können. Klar oder eher romantisch, warme Farben oder cooler Eindruck, nostalgisch oder exotisch – für jede Vorliebe finden Sie schöne und hochwertige Markenfliesen und die passenden Fugenfarben.



Tubadzin Grand Cave Grey
(59,8 x 59,8 cm)
(Standard)



Tubadzin Marmo d'Oro
(59,8 x 59,8 cm)
(Standard)



Tubadzin Liberte ivory
(59,8 x 59,8 cm)
(Sonderausstattung)



Tubadzin Rust Stain
(59,8 x 59,8 cm)
(Sonderausstattung)



Tubadzin Torano Grey
(59,8 x 59,8 cm)
(Standard)



Bodenfliese Arte Neutral Grey
(59,8x59,8 cm) (Sonderausstattung)



Wandfliese Arte Neutral Grey
(59,8 x 29,8 cm) (Sonderausstattung)



Wandfliese Arte Neutral Graphite STR
(Sonderausstattung)



Arte Neutral Grey (Sonderausstattung)



Grand Cave Graphite (Sonderausstattung)



Bodenfliese ABK Vinur erdgrau
(59,7 x 29,7 cm) (Sonderausstattung)



Wandfliese ABK Vinur leinen
(89,7 x 29,7 cm) (Sonderausstattung)



Wandfliese ABK Vinur Rifa leinen
(89,7x29,7 cm) (Sonderausstattung)

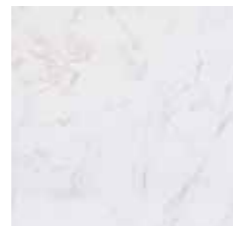


ABK Vinur (Sonderausstattung)

SANITÄRAUSSTATTUNG



Tubadzin Rochelle (Sonderausstattung)



Bodenfliese Tubadzin Rochelle White (59,8x59,8 cm)
(Sonderausstattung)



Wandfliese Tubadzin Rochelle White (74,8 x 29,8 cm)
(Sonderausstattung)



Wandfliese Tubadzin Rochelle Wood STR (74,8 x 29,8 cm)
(Sonderausstattung)



Kermos Murales (Sonderausstattung)



Bodenfliese Kermos Murales dunkelgrau (59,7 x 119,6 cm)
(Sonderausstattung)



Wandfliese Kermos Murales grau (59,7 x 119,6 cm)
(Sonderausstattung)

Projekte vom Innenarchitekten

Komplette Kreationen für Bad und Gäste-WC finden Sie in unserem WohnArt-Programm. Unsere Innenarchitekten bieten darin fertige Projekte für viele Häuser, in denen vom Wasserhahn bis zur Fliese alles aufeinander abgestimmt ist, und die wir gern für Sie in unseren einzugsfertigen Häusern realisieren. Beispiele finden Sie auf www.danwood.de. Das ganze Programm zeigt Ihnen gern Ihr DAN-WOOD-Berater.



Bärwolf Delft Dekor Modern Vintage (Sonderausstattung)



Bärwolf Delft Dekor Modern Vintage
(Sonderausstattung)

SANITÄRAUSSTATTUNG



Bärwolf Delft Dekor Palais (Sonderausstattung)



Bärwolf Delft SP4 Single Pattern (Sonderausstattung)



Bärwolf Delft SP1 Single Pattern (Sonderausstattung)



Bärwolf Delft SP3 Single Pattern (Sonderausstattung)



Bärwolf Delft Dekor Palais (Sonderausstattung)



Bärwolf Delft Palais (Sonderausstattung)



Bärwolf Jungle (Sonderausstattung)



Bärwolf Jungle (Sonderausstattung)



Bärwolf Jungle (Sonderausstattung)



Bärwolf Jungle green (Sonderausstattung)

SANITÄRAUSSTATTUNG



Bärwolf Wallpaper Fruits (Sonderausstattung)



Bärwolf Wallpaper Blossom (Sonderausstattung)



Bärwolf Wallpaper Fruits Uni (Sonderausstattung)



Bärwolf Wallpaper Fruits Akzent (Sonderausstattung)



Bärwolf Wallpaper Blossom Uni (Sonderausstattung)



Bärwolf Wallpaper Akzent Blossom (Sonderausstattung)

ELEKTROINSTALLATION



Der Strom kommt aus der Steckdose – zumindest bei Ihnen zu Hause. Damit Sie nicht im Dunkeln sitzen und Ihren Gerätepark betreiben können. Doch wir bieten noch mehr aus der Steckdose...



ELEKTROINSTALLATION



Die Elektro-Grundinstallation

Die gesamte Elektroinstallation ist in Ihrem schlüsselfertigen Haus enthalten.

Die in unseren Leistungen enthaltene Elektroinstallation wird nach VDE-Vorschriften durchgeführt und beginnt mit der Installation des Zählerschranks (Stromzähler) und umfasst das gesamte Haus ab Oberkante Bodenplatte bzw. Kellerdecke. Die möglicherweise notwendigen Fehlerlichtbogen-Schutzeinrichtungen (AFDD), sind nicht im Leistungsumfang inbegriffen. Falls erforderlich, werden diese separat in der Planungsphase angeboten. Der Platz für den Zählerschrank ist üblicherweise im Technikraum vorgesehen, wo er auf der Wand montiert wird. Die Lieferung des Zählerschranks ist Bauherrenleistung. Die Installation inklusive Verdrahtung erfolgt von DAN-WOOD House. Sie können uns gern damit beauftragen, die behördliche Anmeldung und die Ausführung des Elektro-Hausanschlusses, die Lieferung des Zählerschranks und Elektrozählers sowie die Abnahme der gesamten Elektro-Installationsanlage gemäß den geltenden Vorschriften des zuständigen Elektrizitätswerkes durch einen örtlich zugelassenen Elektromeister zu veranlassen. Diese Leistungen sind ansonsten als Bauherrenleistungen vorgesehen.

Die Elektro-Rauminstallation

Beleuchtungsinstallation:

2 Deckenauslässe mit Schalter im Wohnzimmer bzw. Wohn-/Esszimmer; in sonstigen Räumen außer Diele und Flur je 1 Deckenauslass mit Schalter

1 Wandauslass mit Schalter in Nassräumen

1 Deckenauslass mit 2 Wechselschaltern in der Diele

1 Deckenauslass mit 2 Wechselschaltern und 1 Kreuzschalter im Flur

1 Wandauslass für Außenbeleuchtung neben der Haustür (mit Innenschaltung)

1 Decken- oder Wandauslass auf dem Balkon oder der Terrasse (mit Innenschaltung)

Steckdosen

Doppelsteckdosen: Wohnzimmer bzw. Wohn-/Esszimmer 4 Stück, Küche 3 Stück, Zimmer sowie Bad jeweils 1 Stück,

Einzelsteckdosen: Küche 4 Stück, Technikraum 3 Stück, Zimmer, Studio sowie Flur und Diele je 2 Stück, Gäste-WC/ sowie Abstellraum/Garderobe, Speisekammer jeweils 1 Stück,

Außensteckdose von innen schaltbar 1 Stück

Herdanschluss

Türklingelanlage mit Klingel im Flur des EG

Telefonsteckdose mit Kabel zum Technikraum

Datasteckdose mit Kabel zum Technikraum (Dose und Kabel CAT 6)

Antenne: 2 Steckdosen mit Kabeln zum Technikraum bzw. mit Kabeln und Potenzialausgleichsleiter zum Spitzboden

Platzierung, Farben und Formen

Die Platzierung der Elektroanschlüsse wird von Ihnen individuell während der Bemusterung festgelegt, wobei wir sie beratend unterstützen. Selbstverständlich können Sie zusätzliche Steckdosen, Decken oder Wandauslässe installieren lassen.

Wir bauen Ihnen Steckdosen und formschöne Großflächenschalter in Weiß ein.

Weitere Formen und Farben wie Edelstahleffekt, Alueffekt, Lichtgrau u.a. stehen gegen Aufpreis zur Wahl.

Elektro-Sonderausstattung

Homeway®-Multimedia-Steckdosen

Gern rüsten wir Ihr Haus mit Multimediasteckdosen von Homeway® für Telefon (analog und ISDN), Radio, Fernsehen und Computer aus.

Das Homeway®-System bündelt alle Medienanschlüsse in nur einem Kabel und in einer Steckdose. So können Sie dank der raumübergreifenden Infrastruktur in jedem Wohnraum und sogar in der Küche oder auf der Terrasse mit einer Multimedia-Steckdose auf Fernseher, Internet, Radio und Telefon zugreifen – ganz ohne Kabelsalat. Die mehrfach geschirmten HomeWay®-Komponenten sorgen für kristallklare Signale und vermeiden gesundheitsgefährdenden Elektromog.

Die Anschlüsse der Multimediadosen werden im Technikraum in einer Aufputzzentrale zusammengeführt.

Smart-Home-System für mehr Komfort und Sicherheit

Mit Funk-Smart-Home-Lösungen können Sie Ihr Zuhause sicherer und komfortabler machen. Das von uns genutzte System Delta Dore bietet Ihnen nicht nur mehr Komfort und Sicherheit, es hilft auch, Energie zu sparen. Sie können damit alltägliche Aufgaben nach eigenen Bedürfnissen selbst programmieren und zentral steuern: z.B. Licht, Rollläden und Raffstores oder Steckdosen. Das System ist einfach und unkompliziert, lässt sich dem individuellen Bedarf anpassen, ist jederzeit erweiterbar und aus der Ferne zu steuern.

Für mehr Komfort: Zentralstaubsauger

Ein zentral und abseits der Wohnräume installiertes Saugaggregat mit entsprechendem Rohrsystem sorgt dafür, dass Sie bequem und sehr geräuscharm dem Staub zu Leibe rücken können. Sie stecken lediglich einen Schlauch mit Teleskoprohr und Düse in eine der Saugdosen, die Ihren Wünschen entsprechend installiert wurden.



HEIZ- UND ENERGIESPARTECHNIK



Für romantische Stunden braucht es Behaglichkeit und Wärme. Dafür sorgt unsere Hardware. Die Software, sprich: die Romantik, fällt unter die Bauherrenleistungen.



Foto: Schiedel GmbH & Co. KG, München - www.schiedel.de

HEIZ- UND ENERGIESPARTECHNIK



Fußbodenheizung als Standardausstattung.

Alle DAN-WOOD-Häuser sind standardmäßig mit dem Technikpaket 6 – energiesparender und umweltschonender Luft-Wasser-Wärmepumpe und zentraler Lüftungsanlage mit Wärmerückgewinnung.

Ein Blower-Door-Test bestätigt und garantiert die Luftdichtigkeit des Gebäudes.



Die Außeneinheit unserer Wärmepumpe mit Blick auf die Lüftungsgitter: Unsere platzsparende Wärmepumpe fügt sich dezent in die moderne Gestaltung des Hauses ein und

sorgt dank optimal platzierter Lüftungsgitter für höchste Energieeffizienz. Erleben Sie die perfekte Kombination aus innovativer Technik und stilvollem Design in Ihrem Zuhause.

Produktbeschreibung

Vorsicht! Dieses Produkt ist eine zusätzliche Ausstattung für Technikpakete 5A, 5B, 6A, 6A+, 6B, 6B+.

Der hocheffiziente Rotations-Wärmetauscher kann sowohl Wärme als auch Feuchtigkeit zurückgewinnen und sorgt für geringe Energiekosten sowie ein optimales Raumklima.

Das Lüftungsgerät kommt in Häusern mit bis zu 250 m² zum Einsatz. Es wird mit Anschlüssen für Abluft und Zuluft links geliefert und kann bei Bedarf in eine Rechtsausführung umgerüstet werden. Ein Kondensatablauf sowie ein Vorheizregister sind nicht erforderlich. Der integrierte Feuchtesensor ermöglicht eine bedarfsgeführte Feuchtelüftung.



Rotationswärmetauscher anstelle des Standard-Gegenstromwärmetauschers



Technikpaket 3A Abluftwärmepumpe mit integriertem 180-Liter-Warmwasserspeicher und Wärmerückgewinnung durch Abluftmodul in der Wärmepumpe integriert (Zuluft dezentral, Abluft zentral)

Technikpaket 3A+ Zuluft und Lüftungsanlage im S735 integriert-Abluft (Zuluft zentral, Abluft zentral)

Technikpaket 3 A

Abluftwärmepumpe mit integriertem 180-Liter-Warmwasserspeicher und integrierter Lüftungsanlage mit Wärmerückgewinnung (Zuluft dezentral, Abluft zentral)

Technikpaket 3 A+

Abluftwärmepumpe mit integriertem 180-Liter-Warmwasserspeicher und zentrale Lüftungsanlage mit Wärmerückgewinnung

HEIZ- UND ENERGIESPARTECHNIK



Technikpaket 4A Leistungvariable Sole-Wasser-Wärmepumpe mit integriertem Warmwasserspeicher 180 Liter und Lüftungsanlage mit Wärmerückgewinnung (Zuluft dezentral, Abluft zentral)



Technikpaket 4B Leistungvariable Sole-Wasser-Wärmepumpe mit separatem 300-Liter-Warmwasserspeicher und Lüftungsanlage mit Wärmerückgewinnung (Zuluft dezentral, Abluft zentral)



Technikpaket 5A Leistungvariable Sole-Wasser-Wärmepumpe mit integriertem Warmwasserspeicher 180 Liter und kontrollierter Lüftungsanlage mit Wärmerückgewinnung



Technikpaket 6A (Standard) Luft-Wasser-Wärmepumpe mit Außeneinheit und kompakter Inneneinheit mit integriertem Warmwasserspeicher und zentraler Lüftungsanlage mit Wärmerückgewinnung

Technikpaket 4 A

Leistungsvariable Sole-Wasser-Wärmepumpe (Erdwärmepumpe) mit integriertem Warmwasserspeicher 180 Liter und Lüftungsanlage mit Wärmerückgewinnung (Zuluft dezentral, Abluft zentral)

Technikpaket 4 B

Leistungsvariable Sole-Wasser-Wärmepumpe (Erdwärmepumpe) mit separatem Warmwasserspeicher 300 Liter und Lüftungsanlage mit Wärmerückgewinnung (Zuluft dezentral, Abluft zentral)

Technikpaket 5 A

Leistungsvariable Sole-Wasser-Wärmepumpe (Erdwärmepumpe) mit integriertem Warmwasserspeicher 180 Liter und kontrollierter Lüftungsanlage mit Wärmerückgewinnung

Technikpaket 5 B

Leistungsvariable Sole-Wasser-Wärmepumpe (Erdwärmepumpe) mit separatem Warmwasserspeicher 300 Liter und kontrollierter Lüftungsanlage mit Wärmerückgewinnung

Technikpaket 6 A und 6 A+

Luft-Wasser Wärmepumpe bestehend aus Außeneinheit und kompakter Inneneinheit mit integriertem Warmwasserspeicher sowie kontrollierter Lüftungsanlage mit Wärmerückgewinnung (Zuluft und Abluft zentral)

Luft-Wasser Wärmepumpe mit Invertertechnologie zur Außenaufstellung in Monoblock Ausführung. Die Geräte sind mit klimaschonenden Kältemittel ausgestattet. Kompakte Inneneinheit hat integrierter 180 Liter Brauchwasserspeicher und geeignet für den normalen Brauchwasserbedarf (zwei Duschen und eine Badewanne). Zusätzlich enthält das Paket ein Zentralgerät zur kontrollierten Wohnungslüftung mit einem leistungsfähigen Gegenstromwärmetauscher und hohem Wärmerückgewinnungsgrad.

Technikpaket 6 B und 6 B+

Luft-Wasser-Wärmepumpe mit Systempaket für den hohen Brauchwasserbedarf sowie kontrollierter Lüftungsanlage mit Wärmerückgewinnung (Zuluft und Abluft zentral)

Luft-Wasser Wärmepumpe mit Invertertechnologie zur Außenaufstellung in Monoblock Ausführung. Die Geräte sind mit klimaschonenden Kältemittel ausgestattet.

Warmwasserspeicher ist für den hohen Brauchwasserbedarf ab der 2. Badewanne.

Zusätzlich enthält das Paket ein Zentralgerät zur kontrollierten Wohnungslüftung mit einem leistungsfähigen Gegenstromwärmetauscher und hohem Wärmerückgewinnungsgrad.

Wärmepumpen:

Abluftwärmepumpen

Abluftwärmepumpen nutzen, wie der Name sagt, die Wärme der Abluft in einem Haus. Die gebrauchte Raumluft wird, nachdem ihr die Wärme entzogen wurde, abgeführt. Gleichzeitig wird über spezielle Nachströmventile frische Luft von außen zugeführt. Mit solch einer Abluftwärmepumpe wird das Haus beheizt und gleichzeitig kontrolliert belüftet.

Erdwärmepumpen

Eine Erdwärmepumpe entzieht der Erde über eine Sonde oder einen Absorber/Kollektor benötigt für die Erzeugung von Wärme eine Wärmequelle. Die Herstellung von der nachfolgend beschriebenen Einspeisung/Wärmequellen - Variante 1 und 2 ist von Danwood nicht angeboten. Die gespeicherte Wärme und transportiert sie mittels Sole, einem Gemisch aus Wasser und Frostschutzmittel, in einem geschlossenen Kreislauf.

Variante 1 – Grabenkollektoren Der Grabenkollektor ist die flexiblere Variante des Flächenkollektors. Die Soleleitungen werden in einem Graben ca. 1,5 m unter der Erdoberfläche verlegt. Der Rohrabstand variiert zwischen 0,5 und 0,7 m. Das ermöglicht die bessere Ausnutzung der verfügbaren Grundstücksfläche.

Variante 2 – Erdsonde Die durch eine Bohrung in 30 bis zu 100 m senkrecht oder schräg eingebrachten Rohrsysteme sind sehr platzsparend und nutzen die in den tieferen Erdschichten gespeicherte Wärme.

Luft-Wasser-Wärmepumpen

Luft-Wasser-Wärmepumpen nutzen die Luft als Wärmequelle. Im Vergleich zu anderen Wärmequellen ist der Investitionsaufwand gering, denn Luft ist überall vorhanden und ihre Wärme kann leicht entnommen werden: Außenluft wird durch Ventilation am Verdampfer der Wärmepumpe vorbeigeführt, wobei der Luft die Wärme entzogen wird.

Photovoltaik

Mit Hilfe von Photovoltaikanlagen wird elektrischer Strom aus Sonnenenergie gewonnen. Diese Umwandlung von Sonnenenergie in Strom findet mit Hilfe von Solarzellen, die zu sogenannten Solarmodulen verbunden werden, in Photovoltaikanlagen statt. Die erzeugte Elektrizität kann entweder vor Ort genutzt, in Akkumulatoren gespeichert oder in Stromnetze eingespeist werden.

Die Photovoltaik-Anlage umfasst folgende Komponenten:

Das Photovoltaikmodul:

Das Photovoltaikmodul besteht aus Solarzellen (Siliziumwafer), die bei Sonneneinstrahlung durch die unterschiedlichen Dotierungen (positiv und negativ) elektrischen Strom in Form von Gleichstrom erzeugen. Die Stromstärke ist dabei direkt proportional zur Sonneneinstrahlung.

Der Photovoltaikgenerator:

Mehrere Photovoltaikmodule werden in Reihe zu einem Strang verschaltet. Dieser oder auch mehrere parallel geschaltete Stränge bilden den Generator.

HEIZ- UND ENERGIESPARTECHNIK



Der Wechselrichter:

Er wandelt den erzeugten Gleichstrom in Wechselstrom um, der vorrangig im Haushalt selbst verbraucht wird. Der Überschuss wird in das öffentliche Netz abgegeben und nach dem EEG vergütet.

DAN-WOOD House vermittelt Ihnen Photovoltaikanlagen von Partnerunternehmen.

Die hocheffizienten Siliziumzellen sind in UV-beständigen Kunststoff eingebettet und werden von einem verwindungssteifen Modulrahmen, der aus eloxiertem und korrosionsbeständigem Aluminium besteht, eingefasst. Durch die stabile Bauweise kann das Modul auf vielfältige Weise montiert werden. Die Frontseite des Photovoltaik-Moduls besteht aus thermisch vorgespanntem Solarglas. Dieses garantiert einerseits eine hohe Lichtdurchlässigkeit und schützt andererseits die kristallinen Solarzellen vor äußeren Witterungseinflüssen wie Hagel, Schnee und Eis. Die Montage kann quer oder hochkant ausgeführt werden.

Umfassendere Informationen zu den Technikpaketen erhalten Sie in unserer Technikbroschüre „Wohlige Wärme, frische Luft und eigener Strom“



Wärme und Sicherheit bietet der Kamin im Schornstein*

Handtuchheizkörper

Bei allen Technikpaketen mit Fußbodenheizung ist ein elektrischer Handtuchheizkörper enthalten. Bei Häusern mit einem Bad ist ein Elektro-Handtuchheizkörper im Preis enthalten. Bei Häusern mit zwei Bädern sind zwei Elektro-Handtuchheizkörper im Preis enthalten.

Kamin und Schornstein

Wenn Sie einen Kamin in Ihr Haus einbauen möchten, unterbreiten wir Ihnen dazu gern ein Angebot. Dazu liefern wir Ihnen auf Wunsch einen ein- oder zweizügigen raumluftunabhängigen Fertigschornstein ab Kellerboden bzw. Bodenplatte. Im Bereich angrenzender Wände wird der Schornstein entsprechend der geltenden Feuerschutzbestimmungen hinterfüllt. Der sichtbare Schornsteinbereich über Dach ist in der Dachfarbe gestrichen, oder er kann optional verklindert werden. Trittsteine für den Schornsteinfeger bzw. eine Dachluke mit Austritt müssen



Handtuchheizkörper für das Bad (Standard)

Sie bei Kauf eines Schornsteins ebenfalls bestellen. Außerdem ist bei der Elektroplanung die Vorbereitung (Verdrahtung vom Schornstein bis zum Hausanschlusskasten) für einen eventuell vom Schornsteinfeger verlangten und dann vom Bauherren nachzurüstenden elektronischen Unterdruckwächter zu berücksichtigen.

Der Kamin im Schornstein

Als besonders komfortable und platzsparende Variante empfehlen wir Ihnen einen in den Schornstein integrierten Kamin. Dieser Kaminofen beinhaltet eine Luft- und Abgasführung mit Wärmerückgewinnung, arbeitet also raumluftunabhängig. Eine große Glasscheibe sorgt für Atmosphäre und Behaglichkeit. Die Wärmeübertragung erfolgt über dezent angeordnete Konvektionsluftöffnungen. Dieser Kamin kann von Ihnen auf vielfältige Weise gestaltet und an jeden Einrichtungsstil angepasst werden. Danwood übergibt Ihnen sowohl den Schornstein als auch den Kamin im Schornstein gespachtelt und gestrichen.

*Foto: Schiedel GmbH & Co. KG, München – www.schiedel.de

ARCHITECTURELEMENTE



Es ist nicht immer der Teufel, der im Detail liegt. Bei einem Haus ist es eher der Reiz. Eine schöne Balkonbrüstung, das Mini-Dach über der Haustür, eine Pergola, eine Giebelverzierung... Diesen Reizen dürfen Sie erliegen!

ARCHITECTURELEMENTE



Solides Dach über der Terrasse



Moderne Flachdachversion einer Eingangsüberdachung



Auf eleganten Säulen ruht das ebenfalls großzügige Walm-Vordach.



Leicht und modern wirkt eine Haustürüberdachung aus Stahl und Glas (100 x 160, 100 x 260, 100 x 125)

Die nachfolgend aufgeführten Architekturelemente sind im Leistungsumfang enthalten, sofern und wie sie in den Grundrissplänen eingezeichnet sind. Sie können gern auch als Zusatzausstattung geordert werden.

Eingangsüberdachung

Eingangsüberdachungen bieten wir in unterschiedlichen Größen – bis hin zum integrierten Carport – als Dachabschleppung, als Sattel-, Walm-, Flach- oder Pultdach an. Es handelt sich um eine Holzkonstruktion mit Dachsteineindeckungen entsprechend der Wahl Ihrer Dachsteine. Bei Dachneigungen unter 16° erfolgt die Abdeckung wie beim Dach mit EPDM-Bahnen.

Alternativ ist gegen Aufpreis eine Ausführung als Glas-Metall-Konstruktion möglich. Die Entwässerung erfolgt über die Dachrinnen oder über Ablaufketten.

Erker

Die Erker werden als Trapez-, Spitz-, Rechteck- oder Segmentbogenerker ausgeführt. Der Wandaufbau entspricht dem Aufbau der Außenwand. Die Erker sind mit einem Balkon, einem abgeschleppten Dach oder separat mit dem Standard-Dachaufbau abgedeckt.

Balkon

Wir bieten Ihnen zwei Balkon-Versionen an: Balkone über einem Erker oder Balkone auf Stützen. Die Ausführung erfolgt entsprechend dem Grundrissplan. Alle sichtbaren Holzelemente mit Ausnahme des Bodenbelages sind mehrfach lasiert. Die Farben entsprechen den Holzfarben aus der DAN-WOOD-Musterkollektion. Entwässert werden die Balkone über eine Rinne aus Kunststoff. Alle Balkone sind mit einem Geländer ausgestattet.

Balkon über einem Erker

Balkone über einem Erker sind wie der Erker in Spitz-, Rechteck- oder Bogenform ausgebildet und bestehen aus einer Holzbalkenkonstruktion. Über den Erker überstehende Flächen werden auf der Unterseite mit einer weißen Profilholzschalung verkleidet. Die Balkonfläche ist vollständig mit einer Werkstoffplatte beplankt und abgedichtet. Der Balkonbelag besteht aus auf Abstand verlegten druckimprägnierten Holzdielen.

Balkon mit Stützen

Der vorgeständerte Holzbalkon wird an der Frontseite auf Holzstützen gestellt und rückseitig an der Hauswand befestigt. Die Holzkonstruktion ist mehrfach lasiert und endbehandelt. Diese Variante ist sowohl als Rechteckbalkon als auch trapezförmig möglich. Die Balkonfläche wird als geschlossene

Holzbalkenkonstruktion ausgeführt: Unter dem Trittrost aus druckimprägniertem Holz befindet sich eine mit Folie abgedichtete 22 mm starke Holzwerkstoffplatte, die an der Unterseite mit Schalungsbrettern in der Farbe des Dachüberstandes verkleidet ist.

Balkongeländer

Das Balkongeländer wird als feuerverzinktes Stahlgeländer gemäß der DAN-WOOD-Musterkollektion angeboten. Weitere Ausführungen sind auf Anfrage und als Zusatzausstattung möglich.

Gauben

Gauben sind in verschiedenen Größen und Ausführungen möglich:

- Satteldachgauben
- Walmdachgauben
- Spitzgauben
- SchlepPGAuben
- Trapezgauben
- Quergiebel

Die Gaubenwände entsprechen dem Wandaufbau des gewählten Standards bzw. des Daches und werden wie das Dach bekleidet.

Rollläden als Zusatzausstattung sind je nach technischen Gegebenheiten bedingt möglich.

Giebelverzierung

Giebelverzierungen bieten wir als Sonderausstattung in drei Varianten und aus Holz farblich passend zum Haus an.

Pergola

Holz-Pergolen dienen als Schmuck- oder Beschattungselemente und können, sofern sie nicht im Grundrissplan standardmäßig enthalten sind, als Zusatzausstattung geordert werden. Die Überdachung besteht aus einer druckimprägnierten Rahmenkonstruktion auf Pfosten.

ARCHITECTURELEMENTE



Mögliche Variante eines Carports



Garage und Carport unter einem Dach



Separate Doppelgarage



Separate Doppelgarage

Dachabschleppung

Dachabschleppungen dienen als Terrassenüberdachung oder Eingangüberdachung. Eine ungestützte Verlängerung ist um zwei Ziegelreihen möglich, längere Abschleppungen liegen auf Stützen und einer Pfette aus Leimholz.

Die Untersicht erhält einen Anstrich in weiß.

Bei Binderdachkonstruktionen werden die Dachabschleppungen als von unten verkleidetes Kastengesims in weiß bzw. als Sonderausstattung in allen RAL-Farben ausgeführt.

Die Entwässerung erfolgt analog der Dachentwässerung.

Garagen

Alle im Haus integrierten Einzel- oder Doppelgaragen haben einen Wand- und Dachaufbau wie das Haus. Die Innenwand zwischen Haus und Garage besteht aus Konstruktionshölzern mit einer 180 mm Dämmung (REI 30). Die Decke hat eine 12,5-mm-Gipskartonplatte (REI 30).* Die Wände und

Decken der Garage werden weiß gestrichen. Fenster und Nebeneingangstüren sind entsprechend dem Grundrissplan vorhanden. Die Garage ist ohne Bodenbelag, Heizung und Lüftungsanlage geplant.

Die Garage erhält ein Sektionaltor ohne Elektroantrieb (bei einer Torbreite von 5 m mit Elektroantrieb) sowie eine einfache Elektroinstallation mit 3 Steckdosen, 2 Deckenauslässen und einem Doppelschalter.

Ist Ihr Haus mit einer Putz- oder Holzfassade ausgestattet, wird die Garage ebenso ausgeführt.

Auf Wunsch liefern wir Ihnen gern zusätzliche Ausstattungen wie Heizung oder Elektroantrieb für Ihr Garagentor.

Einzeln stehende Garagen oder Carports haben wir ebenfalls im Angebot.

* Sehen die Landesbauvorschriften spezielle Anforderungen an den Brandschutz vor, so werden diese berücksichtigt.

TODAY BAU- UND LEISTUNGSBESCHREIBUNG - EFFIZIENZHAUS 40

Haus ab Oberkante Bodenplatte/Kellerdecke gültig ab 26.06.2024

WÄNDE/DECKEN/DACH ¹
Sockelbereich
EPDM-Abdichtung lt. Fußpunkt-Detail
Außenwand U=0,12 W/(m²K)
Acrylputz auf gewebearmiertem Unterputz, fugenlos in Weiß
Polystyrol als zusätzlicher Vollwärmeschutz (WLG 031) 120 mm
Holzwerkstoffplatte 12 mm oder Gipswerkstoffplatte 12,5 mm ²
Holzständerwerk 180 mm
Wärmedämmung Mineralwolle (WLG 035) 180 mm
Holzwerkstoffplatte 12 mm oder Gipswerkstoffplatte 12,5 mm ²
Dampfsperre PE-Folie
Gipskartonplatte 12,5 mm
Außenwand ECO Vario Wand U=0,13 W/(m²K) ³
Silikonharzputz auf gewebearmiertem Unterputz, fugenlos
Weichfaserplatten (WLG 037) 120 mm
Gipswerkstoffplatte 12,5 mm
Holzständerwerk 180 mm
Wärmedämmung Mineralwolle (WLG 032) 180 mm
Holzwerkstoffplatte 12 mm oder Gipswerkstoffplatte 12,5 mm ²
Dampfsperremembran
Gipskartonplatte 12,5 mm
Gebäudetrennwand bei Doppelhäusern
Gebäudetrennwand bei Doppelhäusern
Unterputz
Wärmedämmung Mineralwolle (WLG 034) 120 mm
2x Gipswerkstoffplatte 12,5 mm
Holzständerwerk 180 mm
Mineralwolle (WLG 032) 180 mm
Gipswerkstoffplatte 12,5 mm
Dampfsperre PE-Folie
Gipskartonplatte 12,5 mm
Innenwand
Gipskartonplatte 12,5 mm
Holzwerkstoffplatte 12 mm oder Gipswerkstoffplatte 12,5 mm ²
Holzständerwerk 180 mm/120 mm/80 mm
Mineralwolle 50 mm
Holzwerkstoffplatte 12 mm oder Gipswerkstoffplatte 12,5 mm ²
Gipskartonplatte 12,5 mm
Wohnungstrennwand bei Zweifamilienhäusern
2x Gipswerkstoffplatte 12,5 mm
Holzständerwerk 120 mm
Mineralwolle 120 mm
Gipswerkstoffplatte 12,5 mm
Mineralwolle 30 mm
Gipswerkstoffplatte 12,5 mm
Holzständerwerk 120 mm
Mineralwolle 120 mm
2x Gipswerkstoffplatte 12,5 mm
Geschosswischendecke
Holzwerkstoffplatte 22 mm
Holz balken Nadelholz gehobelt 220 mm
Mineralwolle 50 mm
Lattung ⁴
Gipskartonplatte 12,5 mm

Wohnungstrenndecke bei übereinanderliegenden Wohnungen in Zweifamilienhäusern
Holzwerkstoffplatte 22 mm
Holz balken Nadelholz gehobelt 220 mm
Mineralwolle 200 mm
Schallentkoppelnde Unterkonstruktion
2x Gipskartonplatte 12,5 mm
Geschossdecke zum Spitzboden/Kehlbalkendecke
Laufbohlensteg ca. 0,8 m breit
Holz balken Nadelholz gehobelt laut statischer Berechnung
Wärmedämmung Mineralwolle (WLG 035) 320 mm (DHH 370 mm)
Holzwerkstoffplatte 22 mm
Dampfsperre PE-Folie
Gipskartonplatte 12,5 mm
Satteldach / Walmdach im ungedämmten Bereich ⁵
Betondachstein, Farbe laut Musterkollektion
Dachlattung
Konterlattung
Diffusionsoffene Unterspannbahn
Sparren/Dachbinder Nadelholz gehobelt laut statischer Berechnung
Satteldach im Bereich von bewohnten Räumen ⁵
Betondachstein, Farbe laut Musterkollektion
Dachlattung
Konterlattung
Diffusionsoffene Unterspannbahn
Sparren/Dachbinder Nadelholz gehobelt laut statischer Berechnung
Wärmedämmung Mineralwolle (WLG 032) 300 mm
Holzwerkstoffplatte 22 mm
Dampfsperre PE-Folie
Gipskartonplatte 12,5 mm
Pultdach ⁵
EPDM-Folie
PIR Schaum Therma (WLG 027) 60 mm
Dampfbremse
Holzwerkstoffplatte 22 mm
Wärmedämmung Mineralwolle 220 mm
Holz balken 220 mm
Dampfsperre PE-Folie
Lattung
Gipskartonplatte 12,5 mm
Flachdach
Flachdächer erhalten als Abschluss eine EPDM-Bahn. Der Randbereich ist durch eine Attika abgeschlossen.
Dämmung / Gefälledämmung min 230 mm
Dampfbremse
Holzwerkstoffplatte 22 mm
Holz balken 220 mm
Lattung
Gipskartonplatte 12,5 mm
Dachüberstände
Nut-Feder-Schalung, Farbe Weiß
DACHENTWÄSSERUNG
Regenrinnen aus Kunststoff, Farbe Weiß
Fallrohre, 15 cm unterhalb des Haussockels endend, aus Kunststoff, Farbe Weiß (Anschluss an Entwässerungsinstallation ist Bauherrenleistung)

BALKON / FRANZÖSISCHE BALKONE / DACHTERRASSEN
Sofern im Plan enthalten: Stahlgeländer laut Musterkollektion.
Der Balkonbelag besteht aus auf Abstand verlegten druckimprägnierten Lärchenholzdielen in der Farbe laut Musterkollektion.
FENSTER
Weißer Kunststofffenster mit 6-Kammer-Profil, 3-fach Isolierverglasung $U_g = 0,5 \text{ W/(m}^2\text{K)}$, $U_w = 0,75 \text{ W/(m}^2\text{K)}$ (bezogen auf das Normfenster 1,23 m x 1,48 m); sämtliche Fenster sind mit Klarglas versehen ⁶
Alle Fenster (außer feststehenden Elementen) sind mit Einhanddreh- oder Drehkipp-Beschlägen ausgestattet (bei Fenstern mit Sonderformen je nach technischer Möglichkeit). Griffe für Kunststofffenster in Weiß.
Brüstungssicherung bei bodentiefen Fenstern im OG ohne Balkon- oder Terrassenzugang erfolgt über absturzsichere feste Verglasung bis in Brüstungshöhe.
Sofern im Plan enthalten: Dachflächenfenster aus Kunststoff, Farbe Weiß, mit Dreischeiben-Wärmeschutzglas sowie anthrazitfarbenem Eindeckrahmen aus Aluminium ($U_g = 0,6 \text{ W/(m}^2\text{K)}$; $U_w = 0,86 \text{ W/(m}^2\text{K)}$) und ggf. mit Bedienungsstange
FENSTERBÄNKE
Sämtliche Fenster erhalten außen Aluminium-Fensterbänke.
Jede Wohnung erhält eine begehbare Austrittsbank aus Aluminium montiert auf einer der Terrassentüren im Erdgeschoss und eine beim Balkon (falls vorhanden), Farbe laut Musterkollektion.
Innenfensterbänke aus Kunstmarmor laut Musterkollektion. Davon ausgenommen: die Fenster mit davor gesetzter Installationswand mit WC-Spülkasten. Hier wird gefliest.
TÜREN
Außentür aus Kunststoff mit Sicherheitsbeschlag und Mehrfachverriegelung, $U_D = 1,1 \text{ W/(m}^2\text{K)}$
Innentüren glatt, laminiert in Farbe Weiß oder Holzdekore laut Musterkollektion, Drückergarnituren entsprechend Musterkollektion
Bei Zweifamilienhäusern mit gemeinsamem Treppenraum wird je Wohnungssabschlusstür ein Zylinder Schloss eingebaut.
TREPPE
Innentreppe
Endlackierte offene Wangen-Leimholztreppe in Buche stabverleimt, mit sichtbarer Keilzinkung der Wangen. Geländerpfosten und -stäbe entsprechend Musterkollektion.
Innenliegende thermoisolierte Bodeneinschubtreppe mit weißer Öffnungsklappe bei Spitzboden. $U = 0,51 \text{ W/(m}^2\text{K)}$, bei DHH $U = 0,64 \text{ W/(m}^2\text{K)}$
Außentreppe (nur bei Zweifamilienhäusern, sofern im Plan enthalten)
Mit Stahlkonstruktion, verzinkt. Treppenstufen und -podeste aus Riffelblech, verzinkt.
FUSSBÖDEN ⁷
Bodenbeläge
Keramische Bodenfliesen entsprechend Musterkollektion in Bad und WC. Fliesensockel. Fliesenfuge laut Musterkollektion.
Vinyl entsprechend Musterkollektion im Wohn-Esszimmer, Küche, Diele, Speisekammer, Abstellraum, Technikraum und Treppenraum, MDF-Sockelleisten.
Teppichboden entsprechend Musterkollektion in den Zimmern, Teppich-Sockelleisten
Bodenbeläge in Garderobe, Flur und sonstigen Räumen: Vinyl oder Teppichboden lt. Beschreibung in den Plänen
Übergangsstreifen zwischen Bodenbelägen laut Musterkollektion

Fußbodenaufbau EG
Bodenbelag s. Pos. Bodenbeläge
Schnelltrocknender Estrich ca. 65 mm
Wärmedämmung aus PS-Hartschaumplatten gemäß DIN 90 mm
Feuchtigkeitssperre nach DIN (nur bei Bodenplatte)
Fußbodenaufbau OG
Bodenbelag s. Pos. Bodenbeläge
Schnelltrocknender Estrich ca. 65 mm
Dämmung 80 mm
DECKEN- UND INNENWANDBESCHICHTUNG
Decken/Dachschrägen: hochwertiger Dispersionsanstrich in Weiß auf fugenlos gespachteltem Untergrund (Qualitätsstufe Q2).
Wände: Raufaser tapete mit hochwertigem Dispersionsanstrich in Weiß
Wände im Bad und WC: Fliesen laut Musterkollektion, ca. 1,2 m hoch, im Duschbereich raumhoch. Fliesenfuge laut Musterkollektion. Kantenausführung laut Musterkollektion. Alle horizontalen Abschlussflisenkanten der Fläche, bei schlüsselfertiger Ausführung, sind weiß gestrichen. Die restliche Wandfläche und Fensterleibungen werden fugenlos gespachtelt (Qualitätsstufe Q2) und mit weißer Dispersionsfarbe gestrichen.
Wände im Technikraum: hochwertiger Dispersionsanstrich in Weiß auf fugenlos gespachteltem Untergrund
TECHNISCHE INSTALLATION ⁸
Lüftungsanlage
Automatische Be- und Entlüftungsanlage mit Wärmerückgewinnung (Flachkanalsystem, Zu- und Abluftgerät, Wärmetauscher) pro Wohnung. Bei einem Haus mit Einliegerwohnung wird für die Einliegerwohnung eine separate dezentrale Lüftungsanlage ausgeführt. Bei Zweifamilienhäusern wird jeweils für Technikraum und Treppenraum ein dezentrales Lüftungsgerät mit Wärmerückgewinnung ausgeführt.
Blower-Door-Test
Heizungsinstallation
Luft-Wasser-Wärmepumpe bestehend aus Außeneinheit und kompakter Inneneinheit mit integrierter Warmwasserspeicher oder der Gebäudeausführung entsprechenden Einzelkomponenten. Baugröße der Anlage passend zum Bedarf des Hauses.
Wärmeverteilung über wasserführende Fußbodenheizung. Je ein Elektroheizkörper pro Badezimmer.
Betriebsfertige Verlegung und Isolierung entsprechend den geltenden Vorschriften.
Bei Zweifamilienhäusern oder Einliegerwohnungen wird ein Wärmemengenzähler für die jeweilige Wohnung installiert.
Sanitärinstallation
Kalt- und Warmwasserleitungen aus Kunststoff, Abwasserleitungen aus Kunststoff nach DIN
Warmwasserzirkulationspumpen und -leitungen sind aufgrund der Energieeffizienzanforderungen nicht enthalten. Betrifft Häuser, in denen die Zirkulationspumpe nicht notwendig ist. Sie können u.U. auf Wunsch und gegen Mehrpreis installiert werden.
Armaturen: Einhebelmischbatterien gemäß Musterkollektion
In Bad und WC werden standardmäßig Markensanitärobjekte in der Farbe Weiß eingebaut. Die Ausstattung/Anordnung der Badezimmer bzw. Duschbäder erfolgt nach den Grundrissplänen.
Ein Kalt- und Abwasseranschluss für eine Waschmaschine pro Wohnung. Ein Kalt-, Warm- und Abwasseranschluss für Spülbecken mit Verteilerventil für Spülmaschine (Kaltwasseranschluss) pro Wohnung. Die Installation erfolgt Aufputz.
Ein Gartenwasseranschluss als frostsichere Armatur an der Außenfassade als Aufputzinstallation. Anschluss laut Grundrissplan.
Bei Zweifamilienhäusern oder Einliegerwohnungen wird ein Warm- und Kaltwasserzähler für die jeweilige Wohnung installiert.

BAUSTELLE UND HAUSÜBERGABE

Elektroinstallation
Die elektrischen Installationen beginnen ab Zählerschrank (Stromzähler). Die elektrische Installation wird laut VDE-Vorschriften ausgeführt. Die Fehlerlichtbogen-Schutzeinrichtungen (AFDD) sind nicht im Leistungsumfang inbegriffen. Falls erforderlich, werden die AFDD separat in der Planungsphase angeboten.
Der Zählerschrank ist Bauherrenleistung. Der Platz für den Zählerschrank ist üblicherweise im Technikraum vorgesehen und nach Vorschrift des jeweiligen Versorgungsunternehmens zu installieren.
Elektroschalter und -dosen in Weiß gemäß Musterkollektion
Beleuchtungsinstallation
2 Deckenauslässe mit Schalter im Wohnzimmer bzw. Wohn-/Esszimmer; in sonstigen Räumen außer Diele und Flur je 1 Deckenauslass mit Schalter
1 Wandauslass mit Schalter in Nassräumen
1 Deckenauslass mit 2 Wechselschaltern in der Diele
1 Deckenauslass mit 2 Wechselschaltern und 1 Kreuzschalter (Lichtschaltung aus den drei Punkten) im Flur.
1 Wandauslass für Außenbeleuchtung neben der Haustür (mit Innenschaltung).
Jede Wohnung erhält einen Decken- oder Wandauslass auf dem Balkon oder der Terrasse (mit Innenschaltung).
Bei Zweifamilienhäusern: 2 Wandauslässe (je einen Wandauslass pro Geschoss) zur Vorbereitung für einen Bewegungssensor.
Steckdosen
Doppelsteckdosen: Wohnzimmer bzw. Wohn-/Esszimmer 4 St., Küche 3 St., Zimmer sowie Bad je 1 St.
Einzelsteckdosen: Küche 4 St., Technikraum 3 St., Zimmer, Studio sowie Flur und Diele je 2 St., WC sowie Abstellraum/ Garderobe/Speisekammer je 1 St., Außensteckdose von innen schaltbar 1 St.
Im gemeinsamen Teil der Zweifamilienhäuser befindet sich im Technikraum die gemeinsame Service-Steckdose, die nicht für die Stromversorgung von technischen Geräten bestimmt ist.

Herdanschluss
Jede Wohnung erhält eine Klingelanlage (Taster und Gong)
1 Telefonsteckdose mit Kabel zum Technikraum. Bei Zweifamilienhäusern jede Wohnung erhält 1 Kabel.
1 Datasteckdose mit Kabel zum Technikraum (Dose und Kabel Cat. 6). Bei Zweifamilienhäusern erhält jede Wohnung Datasteckdose (Kabel Cat. 6).
Antenne: 2 Steckdosen mit Kabeln zum Technikraum bzw. mit Kabeln und Potenzialausgleichsleiter zum Spitzboden
Bei Zweifamilienhäusern erhält jede Wohnung eine Steckdose für die Waschmaschine lt. Beschreibung in den Plänen.
GARAGE IM HAUS INTEGRIERT (sofern im Plan enthalten)
Alle im Haus integrierten Garagen haben einen Wand- und Dachaufbau wie das Haus. Die Innenwand zwischen Haus und Garage besteht aus Konstruktionshölzern mit Dämmung 180 mm (REI30). Zusätzliche Wärmedämmung von der Garagenseite erhöht die Wandstärke der Innenwand um 120 mm. Die Decke hat eine Gipskartonplatte 12,5 mm. Sehen die Landesbauvorschriften spezielle Anforderungen an den Brandschutz vor, so werden diese, wenn möglich, gegen Mehrpreis berücksichtigt.
Die Dampfsperre von der Außenwand ist auf die Innenseite des Fundaments aufgeklebt. Fenster und Nebeneingangstüren in Weiß sind entsprechend dem Grundrissplan vorhanden. Die Garage erhält ein Sektionaltor in Weiß ohne Elektroantrieb (bei einer Torbreite von 5 m mit Elektroantrieb inkl. Steckdose und Schalter) sowie eine Elektroinstallation mit 3 Steckdosen, 2 Deckenauslässen und einem Doppelschalter. Die Sicherungen für die Elektroinstallation der Garage befinden sich im Zählerschrank des Hauses. Die Wände und Decken der Garage werden mit hochwertiger Dispersionsanstrich in Weiß auf fugenlos gespachteltem Untergrund gestrichen.
Die Garage wird mit Estrich auf Trennlage und Faserbewehrung mit einem 0,75% Gefälle zum Tor min. 40 mm ausgeführt. Die Garage ist ohne Bodenbelag, Heizung und Lüftungsanlage geplant.

DAN-WOOD Häuser werden als Großtafelelemente geliefert und innerhalb von ein bis zwei Tagen einschließlich Dachstuhl montiert.

Je nach Hausgröße und Ausstattungswünschen wird Ihr Haus innerhalb von ca. sechs bis zwölf Wochen innen ausgebaut, mit der Dacheindeckung und dem Fassadenfinish versehen und, falls Ihr Vertrag das so vorsieht, schlüsselfertig an Sie übergeben.

Zur Hausabnahme und -übergabe begehen Sie mit unserem Bauleiter das gesamte Haus und überprüfen entsprechend der umfangreichen Checkliste im Abnahmeprotokoll die ordnungsgemäße Ausführung unserer Leistungen.

Sollten Restarbeiten nötig oder Mängel zu beseitigen sein, so werden diese im Protokoll vermerkt und schnellstmöglich erledigt.

Zur Übergabe Ihres Hauses erhalten Sie einen Satz mit fünf Wohnungsschlüsseln und einer Identifikations-Sicherheitskarte. Sie bekommen ein Handbuch für Ihr DAN-WOOD Haus, in dem Sie sowohl Wissenswertes über Pflege und Wartung als auch wichtige Hinweise für die anstehenden Außenarbeiten finden.



Die Wände werden in der Fabrik vorgefertigt...



... auf LKW zum Bauplatz transportiert...

¹ Die Konstruktion ist bis zu einer Schneelast von $s_k = 1,50 \text{ kN/m}^2$ (charakteristischer Wert der Schneelast auf dem Boden), einer Windlast der Windzonen 1 bis 2 (Binnenland) und für die Erdbebenzonen 0 bis 2 ausgelegt. Das Haus erfüllt brandschutztechnisch die Anforderungen der Gebäudeklasse 1 und schallschutztechnisch die Anforderungen des Lärmpegelbereichs I und II (LPB I und II). Wenn auf dem Dach Risikoelemente vorhanden sind, wie zum Beispiel eine Photovoltaikanlage, die Unterschreitung der Regeldachneigung, konstruktive Besonderheiten, die Nutzung des Dachgeschosses als Wohnraum, besondere klimatische Verhältnisse oder örtliche Bestimmungen, kann eine Anpassung der Maßnahmenklasse erforderlich sein. In diesem Fall entstehen dem Kunden die damit verbundenen Kosten. Sollten zusätzliche Maßnahmen am Gebäude erforderlich sein, wird Danwood diese – soweit technisch machbar – gegen Mehrpreis anbieten und ausführen. Angabe U-Wert gilt nur für Standardbauteile mit Holzwerkstoffplatte. Diese kann, je nach erforderlicher Konstruktion (Holzanteil und Sonderlösungen), individuell variieren, Nachweis wird im GEG erbracht.

² Entsprechend dem Danwood-Produktionsstandard zum Zeitpunkt der Herstellung.

³ Gegen Aufpreis verfügbar. Zusätzliche Maßnahmen können erforderlich sein, um den Effizienzhaus-Standard-40Plus zu erreichen.

⁴ In Badezimmern, Gäste-WC und Technikraum kann eine zusätzliche Unterkonstruktion nötig werden, die zur Absenkung der Deckenhöhe führen kann.

⁵ Pultdach: bei Dachneigung $\geq 10^\circ$ statt EPDM-Bahn auf Holzwerkstoffplatte 22 mm; Dachziegel, Lattung und Unterspannbahn. Der Dachaufbau kann bei Sonderlösungen an die Richtlinien des Herstellers der Dacheindeckung angepasst werden.

⁶ Bei Sonderverglasungen kann der Ug-Wert der Verglasung sowie der U-Wert des Fensters vom Normfenster abweichen.

⁷ Der Fußbodenaufbau kann bei Sonderlösungen abweichen. Es können nach Ausführung der Bodenbeläge Ungleichheiten im Bodenniveau entstehen, die von der Stärke des verwendeten Bodenbelags abhängen und die durch Übergangleisten kaschiert werden.

⁸ Gilt für Häuser mit Bodenplatte. Die Bodenplatte muss mit einer mindestens 120 mm lastabtragender Perimeterdämmung (WL 041) unter der Bodenplatte ausgeführt werden. Bei Häusern mit Keller sind zusätzliche haustechnische Einrichtungen notwendig. In Technikräumen liegen die Installationen teilweise auf der Wand.



...und das Erdgeschoss auf das Fundament montiert. Anschließend wird das Obergeschoss aufgesetzt.



Nach ca. 12 Wochen ist die Villa fertig und die Bauherren können die Schlüssel in Empfang nehmen.

BAUHERRENLEISTUNGEN



Bevor wir mit dem Aufbau Ihres Hauses starten können, kommen einige Aufgaben und Kosten auf Sie zu. Diese Leistungen sind vor der Baufreigabe und dem Baubeginn zu erbringen.

So gehören Vermessungs- und Baugenehmigungsgebühren, eventuelle Prüfstatiker-, Behörden-, Schornsteinfeger- oder sonstige Gebühren nicht zum Leistungsgegenstand Ihres Hausvertrages und sind gesondert zu organisieren und in Ihre Kostenplanung mit aufzunehmen.

Dasselbe gilt für die Leistungen von Architekten, die Ihre Hauspläne für die Baugenehmigung nach der Landesbauordnung erstellen und einreichen sowie für das Erstellen der Lage- und Entwässerungspläne.

Ihr DAN-WOOD-Berater nennt Ihnen von uns zertifizierte Architekten und ist Ihnen auch bei der Vermittlung der anderen Fachleute gern behilflich.

Für den Bau der Bodenplatte oder des Kellers bieten wir Ihnen die Leistungen unserer langjährigen und sehr erfahrenen Partnerfirmen. Der Anschluss aller Versorgungsleistungen entsprechend den DAN-WOOD-Plänen obliegt organisatorisch und kostenmäßig Ihnen als Bauherr.

Auf der Baustelle benötigen wir Wasser, Strom und Kraftstrom einschließlich eines Baustromverteilers. Bitte stellen Sie als Bauherr uns diese Medien vor Baubeginn bereit und berücksichtigen Sie die Einrichtung des Stromkastens und die Strom- und Wasserentnahme während der Bauzeit in Ihrem Kostenbudget.

Bitte stellen Sie auch einen Schuttcontainer und ein Bau-WC während der Bauzeit kostenlos für DAN-WOOD zur Verfügung.

Wenn Sie die Baustelleneinrichtung komplett in die Hände Ihres DAN-WOOD-Beraters legen möchten, können Sie gern das entsprechende Leistungspaket bei ihm bestellen.

Bitte bedenken Sie, dass die Baustelle und die Baugrube vor Baubeginn und während der Bauzeit für schwere Baufahrzeuge anfahrbereit sein müssen und dass während der gesamten Bauzeit auch eine ausreichende Lagermöglichkeit für Materialien und Platz für die Baustelleneinrichtung gewährleistet sein muss. Unsere Mitarbeiter werden die Baustelle begutachten und im Bedarfsfall notwendige Maßnahmen vorschlagen.

Als Bauherr obliegen Ihnen die Anbringung des behördlichen Bauschildes und eventuell dafür anfallende Kosten.

Zu allen Fragen können Ihnen unsere Vertriebspartner vor Ort Tipps und Hinweise geben, und sie helfen Ihnen gern bei der Erfüllung der oben genannten Aufgaben. Eine detaillierte Checkliste zur Vorbereitung für Ihren Hausbau geben wir Ihnen außerdem in die Hand.

SERVICE



Preissicherheit

Wir garantieren Ihnen eine Preisgarantie von 18 Monaten unter der Bedingung, dass die Lieferbedingungen innerhalb von 12 Monaten erfüllt werden. Auch das sorgt dafür, dass Sie von vornherein wissen, was Ihr Haus am Ende kostet. Unsere angegebenen Preise beziehen sich auf das schlüsselfertige Haus inklusive Maler-, Fliesen- und Fußbodenarbeiten und auf den in der Bau- und Leistungsbeschreibung angegebenen Standard. Für Ihre Bodenplatte oder Ihren Keller unterbreiten wir Ihnen ebenfalls gern ein Angebot, die Umsetzung realisieren unsere Partnerfirmen.

Gewährleistung und Garantie

Für alle tragenden Konstruktionsteile gibt Danwood eine Garantie von 30 Jahren. Auf Grundlage der VOB/B gilt im Übrigen die Gewährleistungsfrist von 5 Jahren.

Kundendienst

Unser Kundendienst steht Ihnen während der Gewährleistungsfrist kostenlos zur Verfügung und wird eventuell auftretende Mängel schnellstmöglich zu Ihrer Zufriedenheit erledigen.

Dienstleistungen

Gern nehmen wir Ihnen notwendige Behördengänge wie die Einreichung der Baugenehmigung oder die Anträge bei örtlichen Versorgern ab.

Außerdem können Sie uns mit der Installation der Anschlussleitungen für die haustechnischen Gewerke (Sanitär, Kanalisation, Wasser, Strom und evtl. Gasversorgung) oder mit der Bereitstellung von Schuttcontainern und Baustellen-WC beauftragen. Auch die Vorbereitungen für Wärmepumpenheizungen können Sie in unsere Hände legen.

Versicherungsschutz

Sichern Sie Ihr Bauvorhaben und ihr Eigenheim noch vor Baubeginn durch die notwendigen Versicherungen, insbesondere durch

Bauherrenhaftpflichtversicherung*

Die Bauherren-Haftpflichtversicherung schützt Sie vor den finanziellen Folgen von Haftpflichtansprüchen, die gegen Sie als Bauherren im Zusammenhang mit Ihrem Bauvorhaben gestellt werden. Sie beinhaltet die Haftpflicht für das Baugrundstück und das zu errichtende Bauwerk bis zur Beendigung der Bauarbeiten, längstens für zwei Jahre.

Bauleistungsversicherung*

Die Bauleistungsversicherung schützt Sie vor finanziellen Verlusten durch unvorhergesehen eintretende Beschädigungen oder Zerstörungen der versicherten Bauleistung während der Bauzeit (längstens für zwei Jahre), zum Beispiel für Schäden durch höhere Gewalt, Elementarereignisse, ungewöhnliche Witterungseinflüsse, Fahrlässigkeit oder Ungeschicklichkeit der Erfüllungsgehilfen, Vandalismus, Glasbruch oder Verlust durch Diebstahl mit dem Gebäude fest verbundener versicherter Bauteile.

Wohngebäudeversicherung*

Die Wohngebäudeversicherung bietet insbesondere Schutz gegen Schäden durch Feuer, Leitungswasser und Sturm/Hagel, sowie – sofern vereinbart – auch gegen Schäden durch Elementargefahren. Während der Bauzeit besteht beitragsfreier Feuerversicherungsschutz, mit Bezugfertigkeit beginnt der Versicherungsschutz für die übrigen Gefahren bei einer Grundlaufzeit von drei Jahren.

Bei Interesse an einem speziellen Versicherungspaket sprechen Sie bitte mit Ihrem DAN-WOOD Berater, der Ihnen gern einen Ansprechpartner vermittelt.

* Die Informationen beziehen sich auf den durch die Helvetia Versicherungen angebotenen Versicherungsschutz und ersetzen nicht die entsprechenden Versicherungsbedingungen

STARKE PARTNER



Zu Recht erwarten Sie höchste Qualität von uns. Da diese auch von den eingesetzten Materialien und Objekten bestimmt wird, verwenden wir für unsere Häuser ausschließlich hochwertige Markenbaustoffe und -artikel europäischer Hersteller. Viele Produkte folgender bekannter Marken werden Sie als „Bausteine“ in Ihrem Haus wiederfinden:

Copyright

Aus der Veröffentlichung kann nicht geschlossen werden, dass die verwendeten Bilder und Grafiken frei von Schutzrechten Dritter sind. Wir sind bestrebt, die Urheberrechte der verwendeten Grafiken und Fotos zu beachten. Sollte dennoch ein ungekennzeichneter und durch fremdes Copyright geschütztes Element verwendet worden sein, konnte das Copyright nicht festgestellt werden. In einem solchen Fall werden wir es nach Benachrichtigung mit dem entsprechenden Copyright kenntlich machen bzw. entfernen.

Copyrights by

Alsecco, Baltic Wood, Binderholz, BMI Brass, Cal, Caparol Chudziński Treppen, Classen, Creaton, Fermacell, Fischer, Garant, Geberit, Grohe, Hansgrohe, Hüppe, James Hardie, Kermi, Klenk, Kludi, Koto, Laufen, Nolte, Rehau, Rigips, Roca, Roto, Schiedel, Sto, Tubądzin, Ursa, Vaillant, Zehnder

Alle anderen Bilder: DAN-WOOD, KONCEPT, iSTOCK

Hinweis

Alle Informationen in dieser Broschüre haben wir mit größter Sorgfalt zusammengestellt. Die technischen Angaben und Produktinformationen entsprechen dem aktuellen Stand vor der Drucklegung. Technische Änderungen behalten wir uns vor, sofern Sie eine Verbesserung oder Weiterentwicklung eines Produktes darstellen.

Die abgebildeten Produkte können geringfügig in Form und Farbe vom aktuell angebotenen Produkt abweichen. Auch drucktechnisch bedingte Farbdifferenzen sind möglich.

SIE BAUEN!

Sie haben „Ja“ gesagt und wollen eine der wichtigsten Entscheidungen in Ihrem Leben in die Tat umsetzen: ein Haus bauen. Es soll Ihr Traumhaus, Ihr schönes Zuhause werden.

Und jetzt gehen Sie das vielleicht größte Abenteuer Ihres Lebens an. Mit Freude, Entschlossenheit und Hoffnung. Mit tausend Fragen und vielleicht auch ein wenig Sorge. Wird alles gutgehen? Viele Ihrer tausend Fragen beantwortet ganz gewiss diese Bau- und Leistungsbeschreibung. Den Rest übernimmt Ihr DAN-WOOD-Berater. Und dass wirklich alles gut wird, dafür tun wir alle von DAN-WOOD alles. Darin haben wir Erfahrung.

Danke für Ihr Vertrauen!

DAN-WOOD House
Justus-von-Liebig-Str. 7
12489 Berlin
Tel. 030-67 82 39 80
Fax: 030-67 82 39 89
info@danwood.de
www.danwood.de